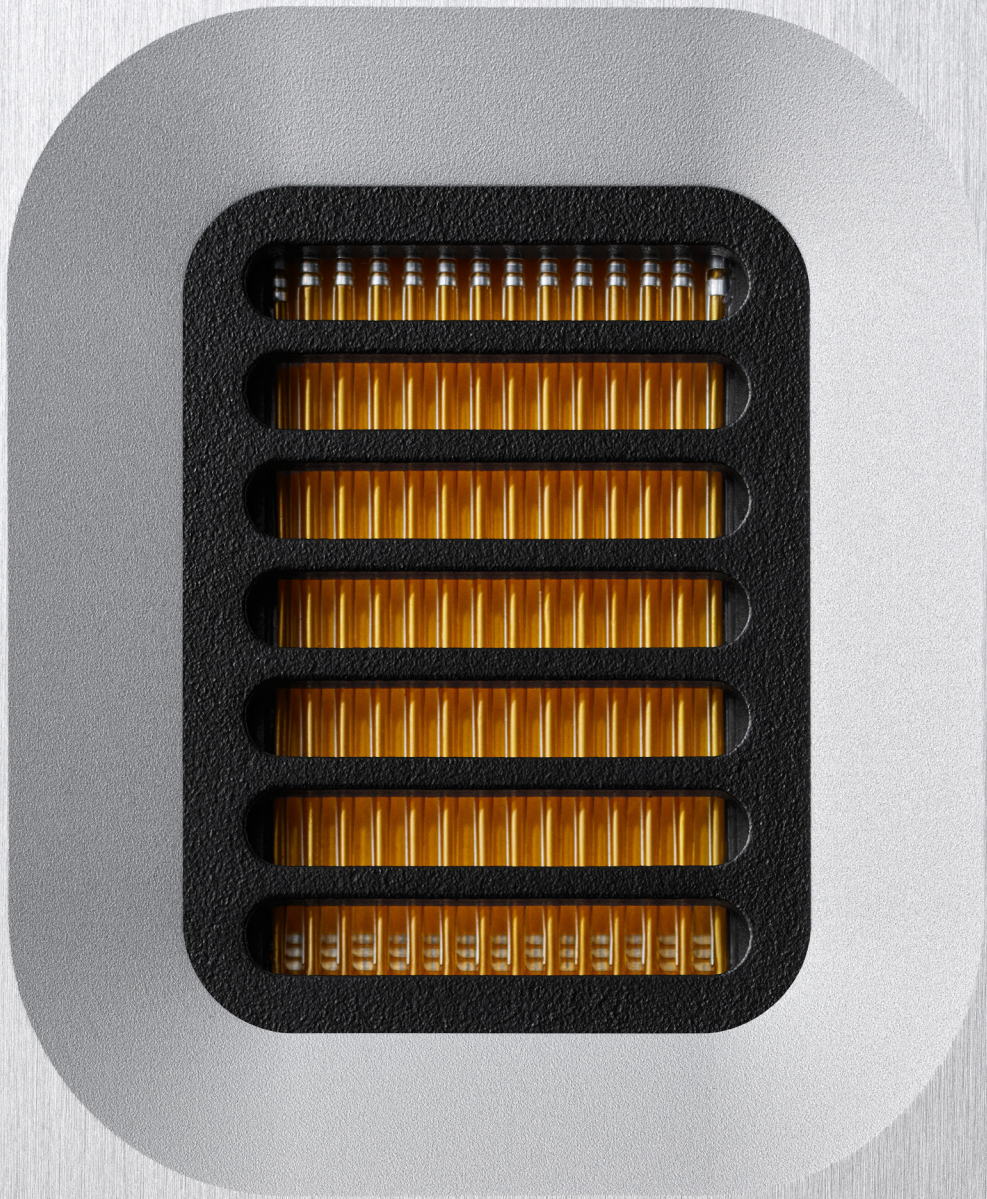


목차

머리말	
본 스피커에 관하여	6
본 사용 설명서에 관하여	6
용도	7
허용 작동 조건	7
안전 지침	
전문가를 위한 지침	10
경고 기호 및 경고어의 의미	11
중요 안전 지침	12
BC150 개요	15
포장 개봉, 연결 및 작동	
스피커 포장 개봉	19
구성품	19
수평 발 조정	21
올바른 설치 위치	23
스피커 연결	24
스피커 케이블	24
연결 터미널 열기	25
클래식 연결	27
바이 앰핑	29
앰비언스 레벨 설정	31
유지보수, 수리 및 관리	
오작동 해결	32
청소	32
품질 보증	32
폐기	32
기술 데이터	33



머리말



귀하의 선택을 축하드리며 신뢰에 감사드립니다.

선택하신 기기는 기술 혁신과 고도의 유연성을 통해 절대적인 충실도와 타협 없는 품질을 갖추고 있습니다. 본 하이파이 기기의 모든 기능을 최대한 활용할 수 있도록, 제품을 처음 사용하기 전에 본 사용 설명서를 한 번 이상 정독하실 것을 권장합니다.

해결되지 않은 문의사항이 있으시면 담당 전문 판매점이나 당사에 직접 문의해 주십시오. 유별난 사항이라도 귀하의 특별한 요구사항에 대해 알려 주십시오. 당사는 기술적으로 가치 있는 도전을 기꺼이 받아들입니다.

즐겁게 음악 감상하시기 바랍니다.

Burmester 팀

본 스피커에 관하여

BC150은 BC350에 이어 BC 제품군에서 두 번째로 선보이는 제품입니다. 3웨이 베이스 리플렉스 박스 디자인이 적용되었으며 측면의 32cm 베이스 새시, 18cm 미드레인지 새시 및 AMT 트위터 새시가 탑재되었습니다.

BC150에는 추가 후방 AMT 트위터 새시가 있습니다. 스피커 후면부에 있는 컨트롤러로 원하는 대로 레벨(앰비언스 레벨)을 조정하여 더욱 실감나는 공간감을 조성할 수 있습니다.

보관 중인 스피커에는 높이조절발이 포함되어 있습니다. BC150에는 바이 앰핑(Bi-Amping) 옵션이 있습니다. 고순도 무산소 구리로 제작된 사전 조립형 금 도금 연결 브리지가 구성품에 포함됩니다.

본 사용 설명서에 관하여

본 사용 설명서에는 사용자가 BC150 스피커를 조작하는 방법이 설명되어 있습니다. 전문가를 위한 정보도 수록되어 있습니다. 전문가 전용 섹션은 다음과 같이 표시되어 있습니다.

 이 작업 단계는 전문가에게 맡기십시오!

용도

본 기기는 가정용 음악 시스템입니다.

허용 작동 조건

다음과 같은 조건을 충족하는 곳에서만 스피커를 작동하십시오.

최대 사용 고도 < 2000m

습도 < 50%

온도 범위: 20~30°C



안전 지침

전문가를 위한 지침

본 사용 설명서의 개별 작업 단계는 반드시 교육을 이수한 전문가가 수행해야 합니다.
본 설명서에서 이러한 작업 단계에 해당하는 페이지는 바탕이 파란색이며 다음과 같은 지침이 기재되어 있습니다.

 이 작업 단계는 전문가에게 맡기십시오!

추후 제품을 사용하거나 운반할 때 도움이 필요하신 경우 전문 판매점에 문의하십시오.

경고 기호 및 경고어의 의미

본 문서에서는 다음과 같은 경고 지침, 기호 및 경고어를 사용합니다.



심각한 부상 위험이 있는 경우 일반 위험 기호와 **조심, 경고, 위험** 경고어를 사용합니다.
부상과 사망을 방지하기 위해 후속 지침을 모두 읽고 이에 따르십시오.



치명적인 전압에 대해 경고할 때 번개 기호와 **위험** 경고어를 사용합니다.



주의:
기기의 손상이나 파손을 초래할 수 있는 위험을 나타냅니다.



조심:
가벼운 부상 또는 보통 정도의 부상 위험을 나타냅니다.



경고:
사망 또는 심한 부상을 초래할 수 있는 위험을 나타냅니다.

중요 안전 지침

명시된 지침, 특히 안전 및 경고 지침을 읽고 이에 따르십시오.

본 사용 설명서를 주의 깊게 보관하십시오.



조심: 어린이의 부상 위험

본 기기를 부적절하게 사용할 경우 여러 가지 부상 위험이 있습니다.

- 그러므로 기기 옆에 절대로 어린이를 혼자 두지 마십시오. 이 장치는 어린이가 사용할 수 없습니다.



경고: 위험 전압

파워앰프의 스피커 출력부에 치명적인 전압이 흐를 수 있습니다.

- 작동 중에는 기기나 스피커의 스피커 연결부, 스피커 새시를 만지지 마십시오.



주의: 부적절한 설치로 인한 위험

- 스피커를 실외에서 작동하지 마십시오. 직사광선, 과도한 열기, 냉기, 습기 및 먼지를 피하십시오.
- 스피커의 슬롯이나 구멍을 덮지 마십시오.
- 스피커에 물방울이나 분무수가 닿지 않도록 하고, 액체가 담긴 용기를 스피커 위에 놓지 마십시오.
- 절대로 불을 붙인 양초 등의 발화원을 스피커 위에 두지 마십시오.

**주의: 잘못된 배선 또는 너무 높은 레벨**

배선이 잘못되거나 레벨이 너무 높으면 시스템의 구성품이 손상될 수 있습니다.

- 시스템을 켜기 전에 모든 케이블 연결부의 극성(플러스, 마이너스)이 올바른지 확인하십시오. 다시 배선한 후 모든 연결이 올바른지 확인될 때까지 볼륨을 천천히 높이십시오.

**주의: 부적절한 조작으로 인한 위험**

- 연결된 앰프를 켜기 전에 볼륨을 작게 조절하십시오.
- 작동 중에는 박스의 스피커 새시를 만지지 마십시오. 이로 인해 새시가 손상될 수 있습니다.

**조심: 넘어지는 스피커로 인한 부상 위험**

스피커는 부적절하게 취급하면 넘어질 수 있습니다.

- 스피커는 반드시 하중을 잘 견디는 평평한 바닥에 놓으십시오.
- 스피커가 항상 정확히 똑바로 세워져 있는지 확인하십시오.

**조심: 고강도 음향**

소리가 큰 출력 신호로 인해 청력이 손상될 수 있습니다.

- 연결된 앰프를 켜기 전에 볼륨을 작게 조절하십시오.
- 청력 손실을 방지하려면 장시간 높은 볼륨으로 청취하지 마십시오.



- | | |
|---|---------------------------------|
| 1 | AMT 트위터 새시 |
| 2 | 미드레인지 새시 |
| 3 | 베이스 새시 |
| 4 | 후방 AMT 트위터 새시 |
| 5 | 커넥터 단자 |
| 6 | 후방 AMT 트위터 새시 컨트롤러(앰비언스 레벨) |
| 7 | 베이스 리플렉스 오프닝 |
| 8 | 높이조절발 |
| 9 | 연결 브리지를 위한 보관 옵션이 있는 터미널 덮개, 열림 |

BC150 개요





Burmester

포장 개봉, 연결 및 작동



스피커 포장 개봉

 이 작업 단계는 전문가에게 맡기십시오!

구성품

구성품에 포함된 항목은 다음과 같습니다.

1	BC150 스피커와 포장(좌측 및 우측 사양)
	사용 설명서, 보증 서류, 수평 발 높이 조절 공구 및 스피커 수평 조정용 수준기가 있는 데코레이션 상자
1	관리 세트

구성품의 누락이나 손상 여부를 확인하십시오.

구성품이 누락됐거나 스피커 포장 개봉 시 손상이 확인되는 경우, 제품을 연결하지 말고 인증된 전문 판매점에 문의하십시오.

이사 등 운반 상황에 대비하여 원래의 포장을 보관하는 것을 권장합니다.



조심: 부상 위험

스피커는 매우 무거우므로, 넘어지거나 떨어질 경우 심한 부상을 초래할 수 있습니다.

→ 스피커는 반드시 무거운 화물 취급 전문가가 포장을 개봉하고 설치해야 합니다.



경고: 질식 위험


BC150의 구성품 중 일부는 백에 포장된 상태로 배송됩니다.

→ 질식 위험을 방지하기 위해 어린이와 멀리 떨어진 곳에서 백을 제거하십시오.
모든 포장재는 어린이와 멀리 떨어진 곳에 두십시오.



조정용 폭 렌치

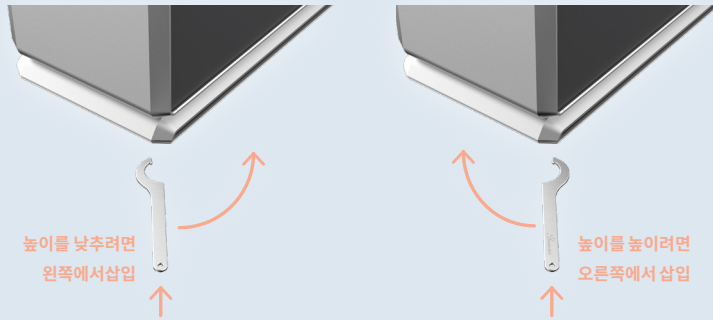
수평 발 조정

 이 작업 단계는 전문가에게 맡기십시오!

스피커를 안정적으로 놓으려면 똑바로 세워야 합니다.

이를 위해 동봉된 훅 렌치를 사용하여, 박스에 부착된 수평 발을 조정할 수 있습니다.

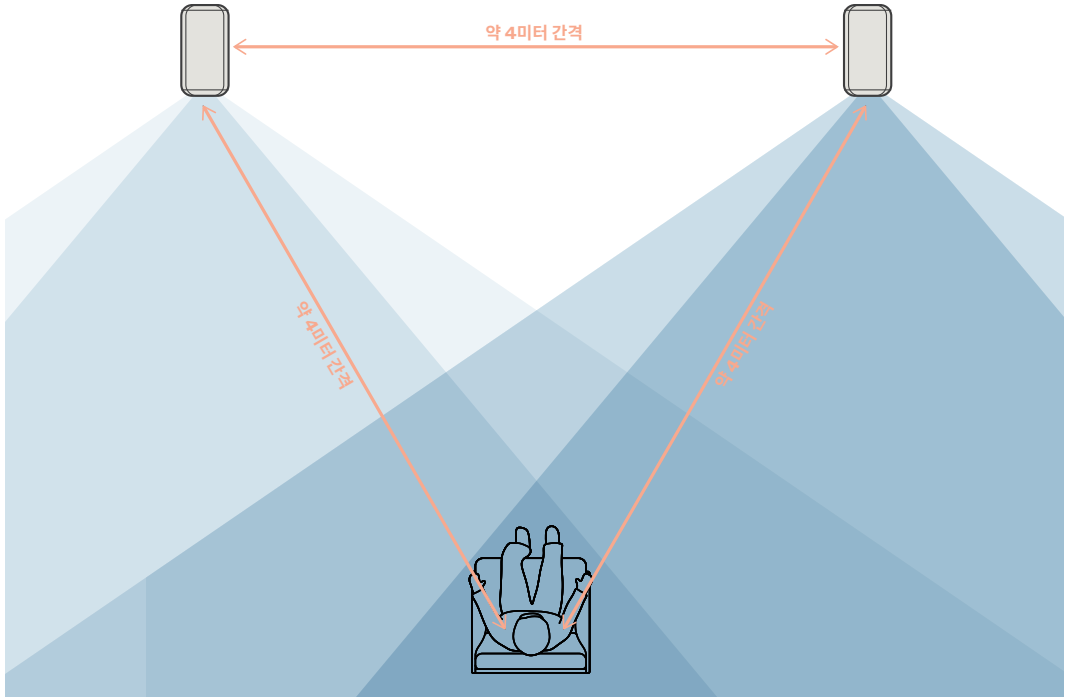
→ 동봉된 수준기를 사용하여 정확히 정렬되었는지 확인할 수 있습니다.



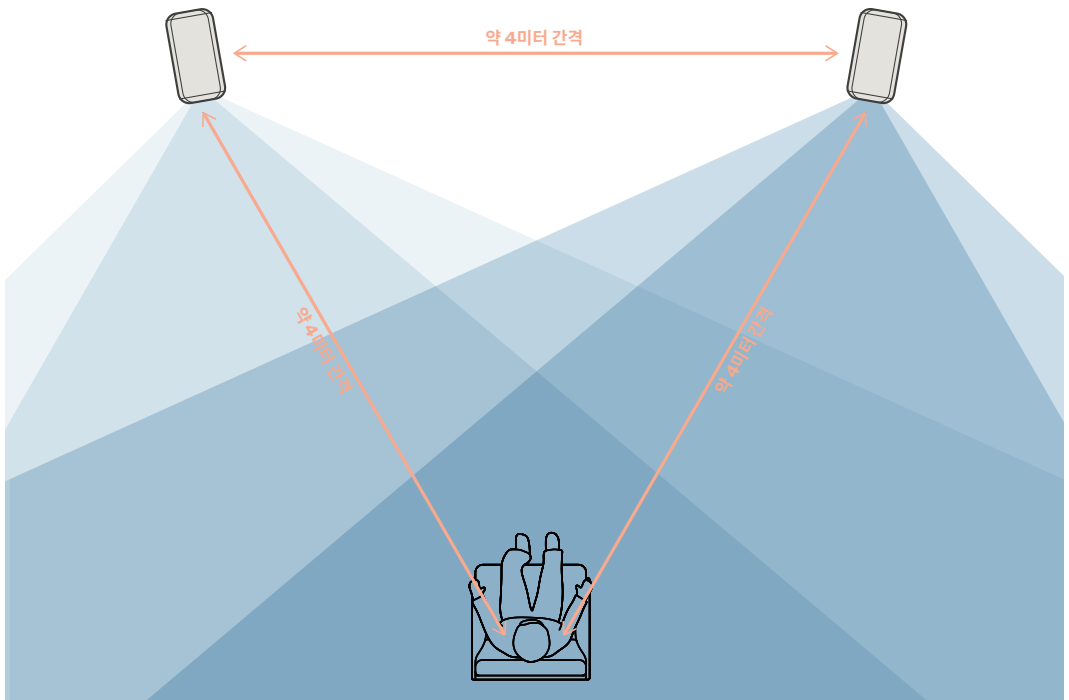
1. 그림과 같이 훅 렌치를 바닥판과 바닥 사이에 넣으십시오. 원하는 조정 방향에 맞게 렌치를 거십시오.
2. 렌치를 사용하여 수평 발을 원하는 만큼 조정하십시오.
3. 박스가 똑바로 세워져서 넘어지지 않을 때까지 다른 수평 발에도 이 절차를 반복하십시오. 이때 수평 발을 불필요하게 많이 돌려 빼지 마십시오.
4. 동봉된 수준기를 스피커에 올려놓으십시오. 기포가 수준기의 정중앙에 위치할 때까지 발을 적절히 조정하십시오.



올바르게 균형 잡힌 수준기



벽과 평행을 이룬 스피커 전면부



각도가 조정된 스피커

올바른 설치 위치

스피커와 벽 사이의 거리가 멀어질수록 공간감이 강해지는 반면 베이스 재생은 약해집니다. BC150은 벽 가까이에 설치하여 베이스를 강화할 필요가 없도록 설계되었습니다. 양쪽 스피커 사이에 약 4m의 간격을 두어야 하며, 가능한 한 스피커 사이의 공간에 장애물이 없어야 합니다. 청취자와도 4m 정도의 간격을 두어야 합니다.

스피커는 바닥이 직사각형인 공간의 짧은 벽보다는 긴 벽에 설치하는 것이 좋습니다. 공간의 음향학상 "부드러운" 영역(걸천을 씌운 가구, 책 및 카페트로 댄핑됨)에 설치하는 것보다 음향학상 "단단한" 영역(매끄러운 벽 및 창 표면)에 설치하는 것이 좋습니다.

측면의 베이스 새시가 안쪽을 향하도록 스피커를 설치하는 것이 좋습니다. 스피커 박스의 좌측 및 우측 표시는 상자 레이블의 일련번호 끝부분(-L, -R)에 기재되어 있습니다.

뒷벽과의 간격: 최소 50CM

측면 벽과의 간격: 최소 100CM

원하는 만큼 스피커의 각도를 안쪽으로 조정할 수 있으며, 이에 따라 사운드에 다음과 같은 효과가 발생합니다.

스피커 각도를 안쪽으로 조정하지 않음:

- 공간감이 강해지고 가상의 무대가 넓어집니다
- 고음 레벨이 감소합니다
- 저음 레벨이 중저역까지 증가합니다
- 사운드에 따뜻한 느낌이 더해집니다

스피커가 청취 공간을 향하도록 각도를 안쪽으로 조정함:

- 더욱 정밀한 이미지와 가상 무대
- 고음 레벨이 증가합니다
- 저음 레벨이 중저역까지 감소합니다
- 사운드에 선명한 느낌이 더해집니다

스피커 연결

연결하기 전에 연결 구성품의 사용 설명서도 읽어 보십시오.
극성이 올바른지 확인하십시오: 빨간색 = 양극, 검은색 = 음극



주의: 부적절한 연결로 인해 손상이 발생할 수 있습니다!

→ 단락 또는 잘못된 연결로 인해 스피커와 다른 구성품이 손상될 수 있습니다.

스피커 케이블

스피커 케이블

Burmester는 스피커와 파워앰프 연결 시 단면적이 큰 케이블의 사용을 권장합니다. 단면적이 크면 스피커를 최적으로 제어하는 파워앰프 감쇠 계수를 유지할 수 있습니다. Burmester 스피커 및 앰프의 내부 배선과 동일한 전기적, 음향 특성을 지닌 순정 Burmester 스피커 케이블을 사용하면 최상의 결과를 얻을 수 있습니다. 이 케이블은 당사 스피커에 맞게 최적화되었으며 점검을 마쳤습니다.



주의

스피커 라인의 절연은 순정 Burmester 스피커 케이블과 일치해야 하며 최소한 VW-1에 따른 가연성 테스트를 통과해야 합니다.

→ 자세한 정보는 제조사 또는 전문 판매점에 문의하십시오.

연결 터미널 열기



경고: 위험 전압

파워앰프를 끄십시오. 파워앰프의 스피커 출력부에 치명적인 전압이 흐를 수 있습니다.

터미널 덮개는 자석으로 원위치에 고정됩니다.
BC150의 터미널 덮개를 열려면 홈을 잡고 덮개를 당기십시오.

터미널 덮개를 닫으려면 상단 모서리에 조심스럽게 놓으십시오.
자석에 의해 터미널 덮개가 원위치로 당겨집니다.

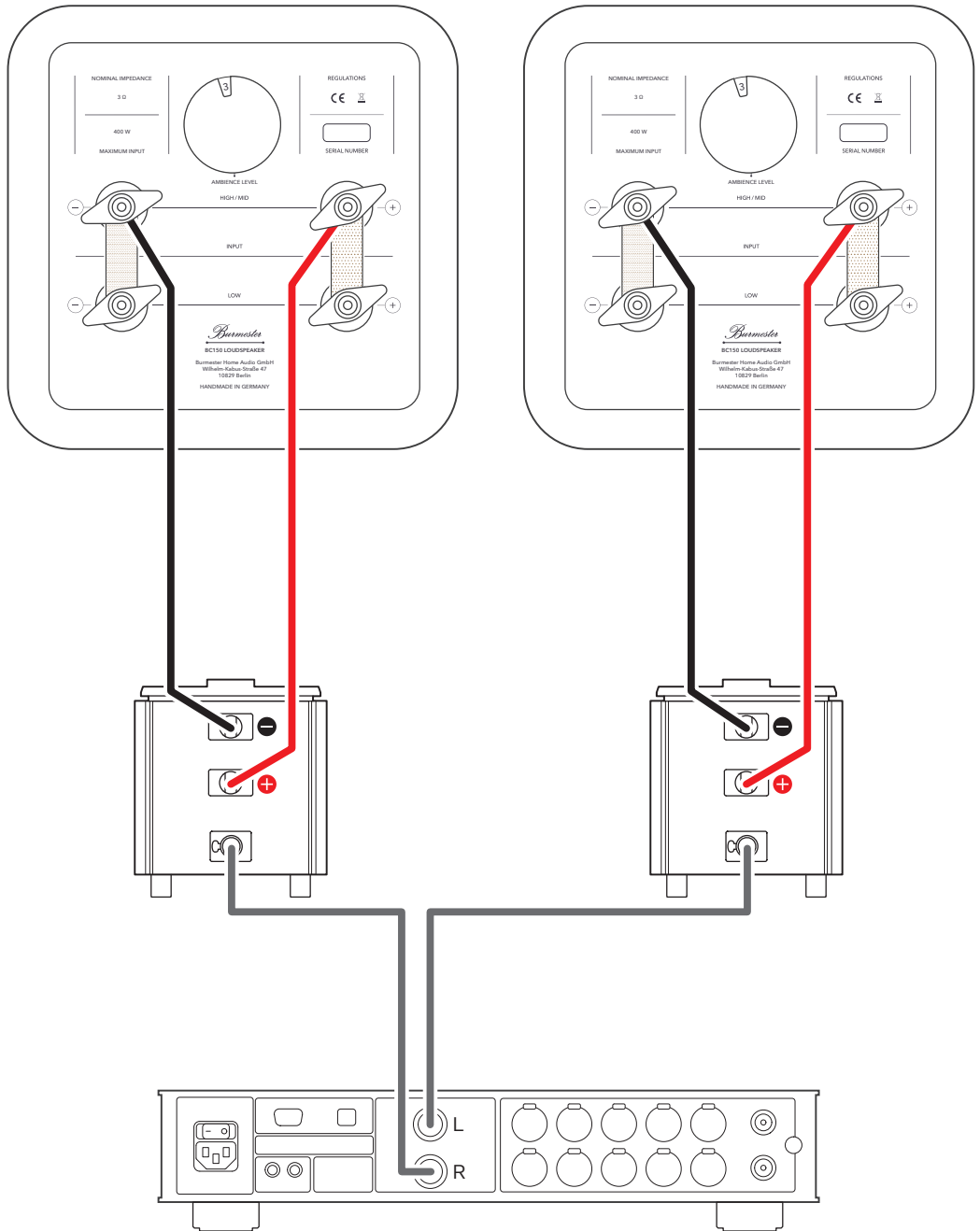


조심: 끼임 위험

→ 플랩을 삽입할 때는 손이 끼이지 않도록 반드시 하단 오프닝을 단단히 잡으십시오.



클래식 작동을 위해 연결 브리지가 삽입된 스피커 터미널

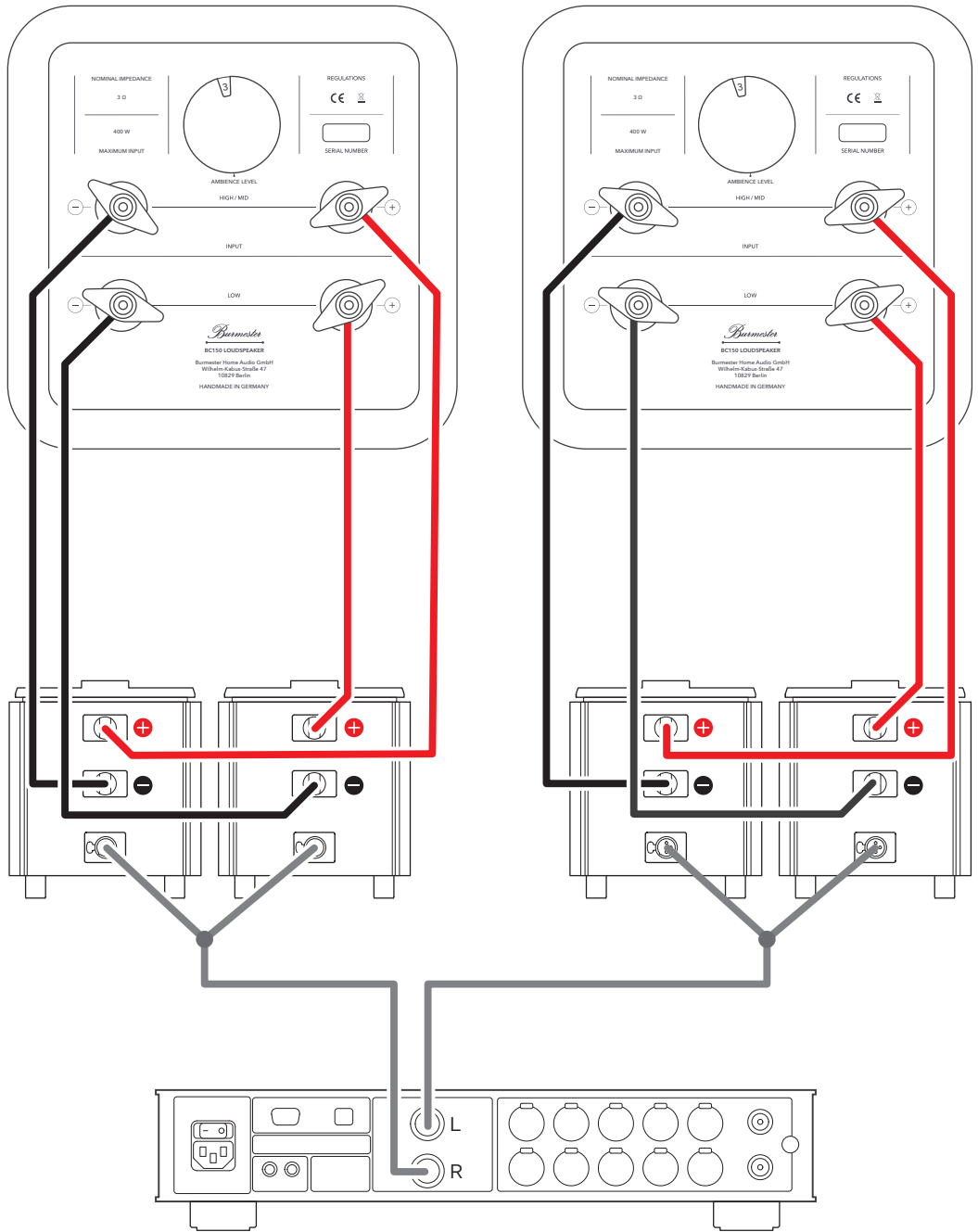


클래식 연결

이 유형의 경우 각 파워앰프 채널이 2핀 케이블을 통해 스피커와 연결됩니다.
스테레오 재생을 위해서는 하나의 스테레오 앰프 또는 두 개의 모노
파워앰프가 필요합니다. 다음과 같이 스피커를 연결하십시오.

1. 앰프를 끄십시오.
2. 앞서 설명한 바와 같이 BC150의 터미널 덮개를 여십시오.
3. 연결 브리지가 커넥터 단자에 삽입되어 있는지 확인하십시오(그림 참조).
4. 스피커 케이블의 한쪽을 중/고음 유닛 음극 연결부(마이너스 단자(-))에 고정하십시오.
5. 스피커 케이블의 다른 쪽을 파워앰프의 음극 연결부에 고정하십시오.
6. 스피커 케이블의 한쪽을 중/고음 유닛 양극 연결부(플러스 단자(+))에 고정하십시오.
스피커 케이블의 다른 쪽을 파워앰프의 양극 연결부에 고정하십시오.
7. 두 번째 스피커에 대해 2~6단계를 반복하십시오.
8. 터미널 덮개를 다시 삽입하고, 남아 있는 오프닝을 통해 스피커 케이블을 배선하십시오.

바이 앰핑 작동을 위해 연결 브리지가 삽입되지 않은 스피커 터미널



바이 앰핑

바이 앰핑의 경우 우퍼와 미드레인지 및 트위터가 고유의 파워앰프 채널에 연결됩니다. 중/고음 유닛용 파워앰프 채널이 우퍼로 인한 높은 출력 소모를 하지 않으므로, 사운드가 더욱 탁월합니다. 그러나 이 연결 유형에는 두 배의 파워앰프 채널이 필요합니다. 그러므로 이 연결 유형의 경우 네 개의 모노 또는 두 개의 스테레오 파워앰프가 필요합니다. 이 연결 유형의 경우 스피커 박스당 두 개의 스피커 케이블이 필요합니다.

준비

1. 각각 두 개의 모노 파워앰프 또는 하나의 스테레오 파워앰프를 양쪽 스피커 가까이 배치하십시오.
2. 파워앰프를 끄십시오.
3. 터미널 덮개를 여십시오.

연결 브리지 분리

4. 음극 단자(-)를 시계 반대 방향으로 끝까지 돌려서 분리하십시오.
5. 연결 브리지를 제거하십시오.
6. 음극 단자(-)를 시계 방향으로 돌려서 다시 음극 연결부에 고정하십시오.
7. 터미널 덮개의 널링 나사를 제거하고 보관을 위해 연결 브리지를 나사로 고정하십시오.
8. 양극 단자(+)에 대해 3~7단계를 반복하십시오.

스피커 연결

9. 옆의 그림과 같이 프리앰프와 파워앰프를 연결하십시오.
이를 위해 옵션으로 제공되는 두 개의 Burmester 바이 앰프 어댑터 또는 어댑터 케이블이 필요합니다. 전문 판매점에서 도와드릴 수 있습니다.
10. 스피커의 저음 유닛 및 중/고음 유닛을 옆의 그림과 같이 파워앰프의 출력부에 각각 연결하십시오.
이때 극성이 올바른지 확인하십시오. 문의사항이 있으시면 전문 판매점에 연락해 주십시오.
11. 터미널 덮개를 다시 삽입하고, 남아 있는 오프닝을 통해 스피커 케이블을 배선하십시오.
12. 두 번째 스피커에 대해 2~11단계를 반복하십시오.



앰비언스 레벨 설정

BC150에는 추가 후방 AMT 트위터 새시가 있습니다. 스피커 후면부에 있는 컨트롤러로 원하는 대로 레벨(앰비언스 레벨)을 조정하여 더욱 실감나는 공간감을 조성할 수 있습니다. 이때 앰비언스 효과는 스피커의 설치 위치와 주변 표면의 음향적 성질에 따라 달라집니다.

후방 AMT 트위터 새시 컨트롤러는 터미널 덮개 뒤 연결 필드에 있습니다.

1. 오프닝을 잡고 덮개를 당겨서 BC150 터미널 덮개를 여십시오. 터미널 덮개는 자석으로 원위치에 고정됩니다.
2. 컨트롤러(6)를 이용하여 앰비언스 레벨을 원하는 대로 조정할 수 있습니다.
3. 터미널 덮개를 다시 삽입하십시오.



조심: 끼임 위험

→ 플랩을 삽입할 때는 손이 끼이지 않도록 반드시 하단 오프닝을 단단히 잡으십시오.

4. 두 번째 스피커 박스에 대해 1~3단계를 반복하십시오.

유지보수, 수리 및 관리

오작동 해결

하나 이상의 스피커에서 소리가 나지 않습니다

오작동 원인: 전자 장치가 켜지지 않았습니다.

→ 앰프 및/또는 오디오 소스를 켜십시오.

오작동 원인: 스피커 배선의 회로가 열렸거나 단락이 있습니다.

→ 배선을 점검하고 오류가 있는 경우 이를 제거하십시오.

사운드의 베이스가 약하고 / 약하거나 사운드가 공간에 분산됩니다

오작동 원인: 채널 내 배선 중 극성 반전 오류가 발생했습니다.

→ 앰프의 해당 채널에서 플러스 및 마이너스 케이블을 교환하십시오.

청소



주의: 표면 손상

액체 및 화학 제품은 하우징 표면의 손상을 유발할 수 있습니다.

→ 스피커에 액체가 들어가지 않도록 주의하십시오.

→ BC150의 표면을 청소할 때는 동봉된 관리 세트를 사용하십시오.

→ 청소할 때 화학 제품을 사용하지 마십시오.

품질 보증

Burmester 스피커의 보증 기간은 5년입니다.

보증 요건은 스피커가 기계적 결함이나 과부하 없이 작동하며 올바르게 연결되어 있고, 보증 청구 서류를 작성 및 발송하는 것입니다.

폐기

이 기기는 가정용 폐기물(일반 가정용 폐기물, 플라스틱, 음식물, 종이 또는 유리)로 처리해서는 안 되며, 지역 재활용 센터나 자물 반환 시스템을 통해 수거하도록 법적으로 규정되어 있습니다.



BC150 기술 데이터

원리	3웨이 베이스 리플렉스
중량	180kg
너비	309mm
높이	1,433mm
깊이	601mm
정격 부하 용량 (DIN EN 60268-5)	400W
감도 (2.83V/1m일 때)	88.5dB
정격 임피던스	3Ω
전송 범위 (+/- 3dB)	34Hz-20,000Hz
고음 변환기	에어 모션 변압기 18cm
중음 변환기	타원형 위상 플러그 및 음성 코일 32cm
저음 변환기	샌드위치 콘 및 강력 모터 쌍 자석 포함
크로스오버 주파수	155Hz / 1,800Hz

기술적인 사항은 변경될 수 있음



버전: BA_BC150_KO_1-1_2108

BURMESTER HOME AUDIO GMBH

Wilhelm-Kabus-Straße 47

10829 Berlin

Germany

www.burmester.de