

Inhaltsverzeichnis

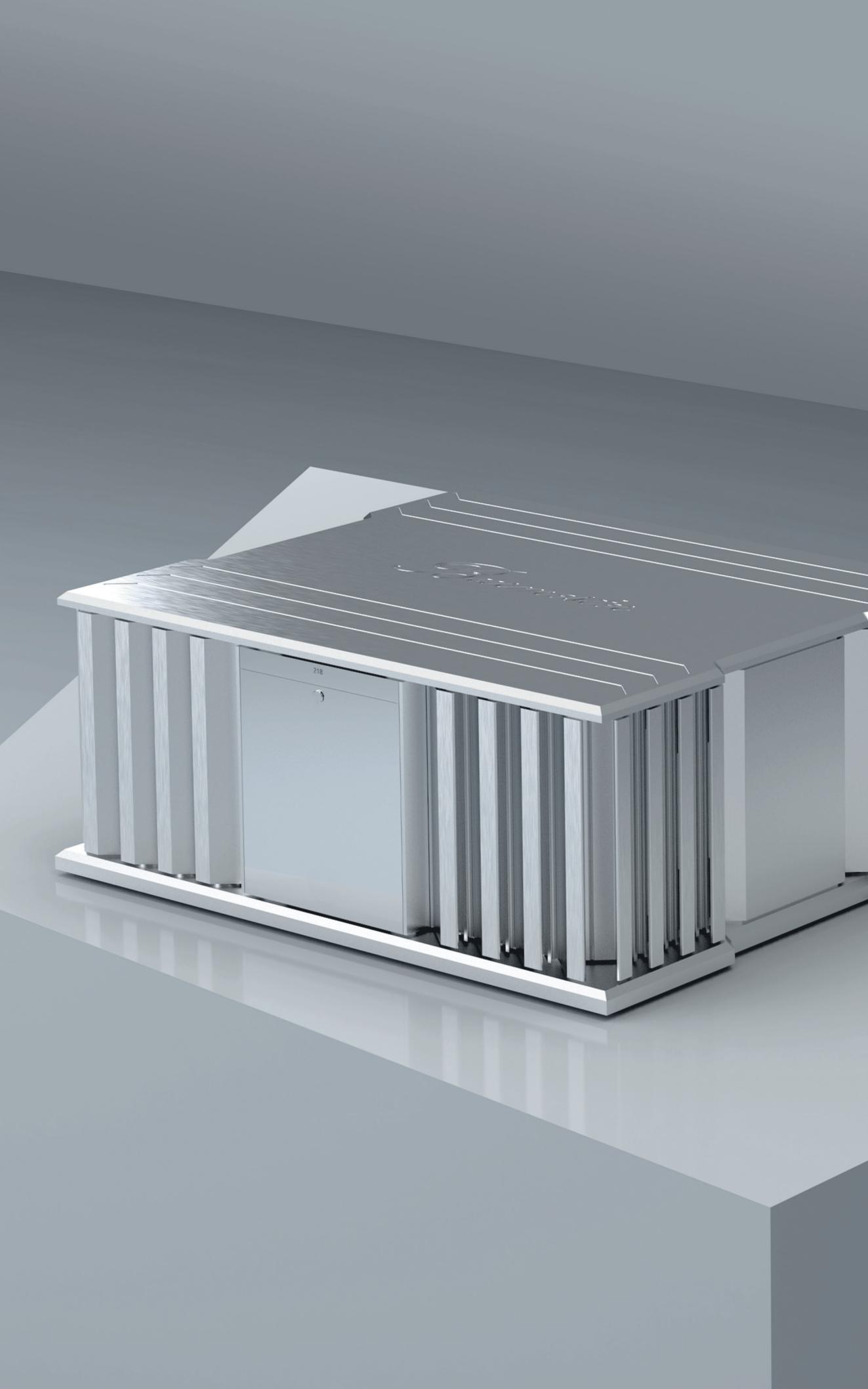
EINLEITUNG	6
Zu diesem Gerät	7
Zu dieser Bedienungsanleitung	8
Zulässige Betriebsbedingungen	8
Bestimmungsgemäßer Gebrauch	8
SICHERHEITSHINWEISE	11
Bedeutung von Warnsymbolen und Warnworten	12
Wichtige Hinweise	13
AUSPACKEN UND AUFSTELLEN DES 218	15
Auspacken des 218	16
Lieferumfang	16
Aufstellen des 218	17
DER 218 IM ÜBERBLICK	19
Vorderseite des 218	20
Rückseite des 218	21
ANSCHLUSS UND BETRIEB DES 218	23
Anschluss des 218	24
Lautsprecherkabel	24
Anschlusskabel	24
Netzanschluss	25
Anschluss des Netzkabels	25
ANSCHLUSS- UND BETRIEBSARTEN	26
Stereo-Betrieb	26
Mono-Betrieb	28
Bi-Amp-Betrieb	30
Vertikaler Bi-Amp-Betrieb	32
Horizontaler Bi-Amp-Betrieb	34

BETRIEB DES 218	36
Ein- und Ausschalten des 218 am Gerät	36
Ein- und Ausschalten des 218 mit der Fernbedienung	36
Wahl der LED-Farben	37
Auto-Power-Down	37
Remote	38
BurLink	39
FEHLERANZEIGE UND -BEHEBUNG	40
GARANTIE	43
PFLEGE	43
ENTSORGUNG	43
TECHNISCHE DATEN	44



218

Burmester



Einleitung

Sehr geehrter Musikfreund, wir gratulieren Ihnen zu Ihrer Wahl und danken für Ihr Vertrauen.

Sie haben sich für ein Produkt entschieden, das absolute Klangtreue und kompromisslose Qualität mit technischer Innovation vereint. Wir empfehlen, diese Bedienungsanleitung vor der ersten Inbetriebnahme mindestens einmal vollständig durchzulesen, damit Sie alle Fähigkeiten dieses außerordentlich audiophilen Gerätes voll ausschöpfen können. Sollten trotzdem noch Fragen unbeantwortet bleiben, wenden Sie sich bitte an Ihren Fachhändler oder direkt an uns. Reden Sie über Ihre Sonderwünsche mit uns, auch wenn sie außergewöhnlich erscheinen. Technisch sinnvolle Herausforderungen nehmen wir gerne an.

Wir wünschen Ihnen viel Freude beim Musikhören.

Ihr Burmester-Team

Zu diesem Gerät

Der 218 Endverstärker orientiert sich optisch und klanglich an unserem Verstärker-Flaggschiff 159. Dabei profitiert der Reference Line Endverstärker konsequent von den Erfahrungen und Erkenntnissen, die Burmester aus vier Jahrzehnten erfolgreicher Verstärkerentwicklungen ableitet. Kraft und Eleganz sind hinter den charakteristischen Kühlrippen perfekt vereint. Der monumentale, aber gleichzeitig stilvolle Power Amp hat selbst anspruchsvolle Lautsprecher spielend im Griff und beweist so jederzeit seine Klasse. Die schier unerschöpflichen Kraftreserven führen zu einer beeindruckenden Souveränität in der Musikwiedergabe, die von einer hervorragenden räumlichen Auflösung und musikalischer Wärme flankiert wird.

DIE HIGHLIGHTS:

- Vollkommen symmetrischer Aufbau
- Optimierte Schutzschaltungen außerhalb des Signalweges
- Mono brückbar
- Eingangsstufen in Burmester X-Amp Technik (Class A)
- Komplett DC-gekoppelter Signalweg ohne klangverfälschende Kondensatoren im Signalweg
- Großzügig dimensioniertes Netzteil ermöglicht hohe Stromlieferfähigkeit
- Mühelose Kontrolle jedes Lautsprechers durch hohen Dämpfungsfaktor über den gesamten Frequenzbereich, auch bei hohen Frequenzen
- Stabil an allen Lasten über den gesamten Frequenzbereich
- Massive Schraubklemmen für die Lautsprecherkabel
- Remote on/off über Burmester Geräte
- Integration in Smart Home Steuerungen möglich

Zu dieser Bedienungsanleitung

Diese Bedienungsanleitung beschreibt Aufstellung, Anschluss und Bedienung des Burmester 218 Endverstärkers.

Lesen Sie diese Bedienungsanleitung bitte vollständig durch und bewahren Sie sie auf.

Zulässige Betriebsbedingungen

Bitte betreiben Sie Ihr Burmester Gerät nur unter den folgenden Bedingungen:

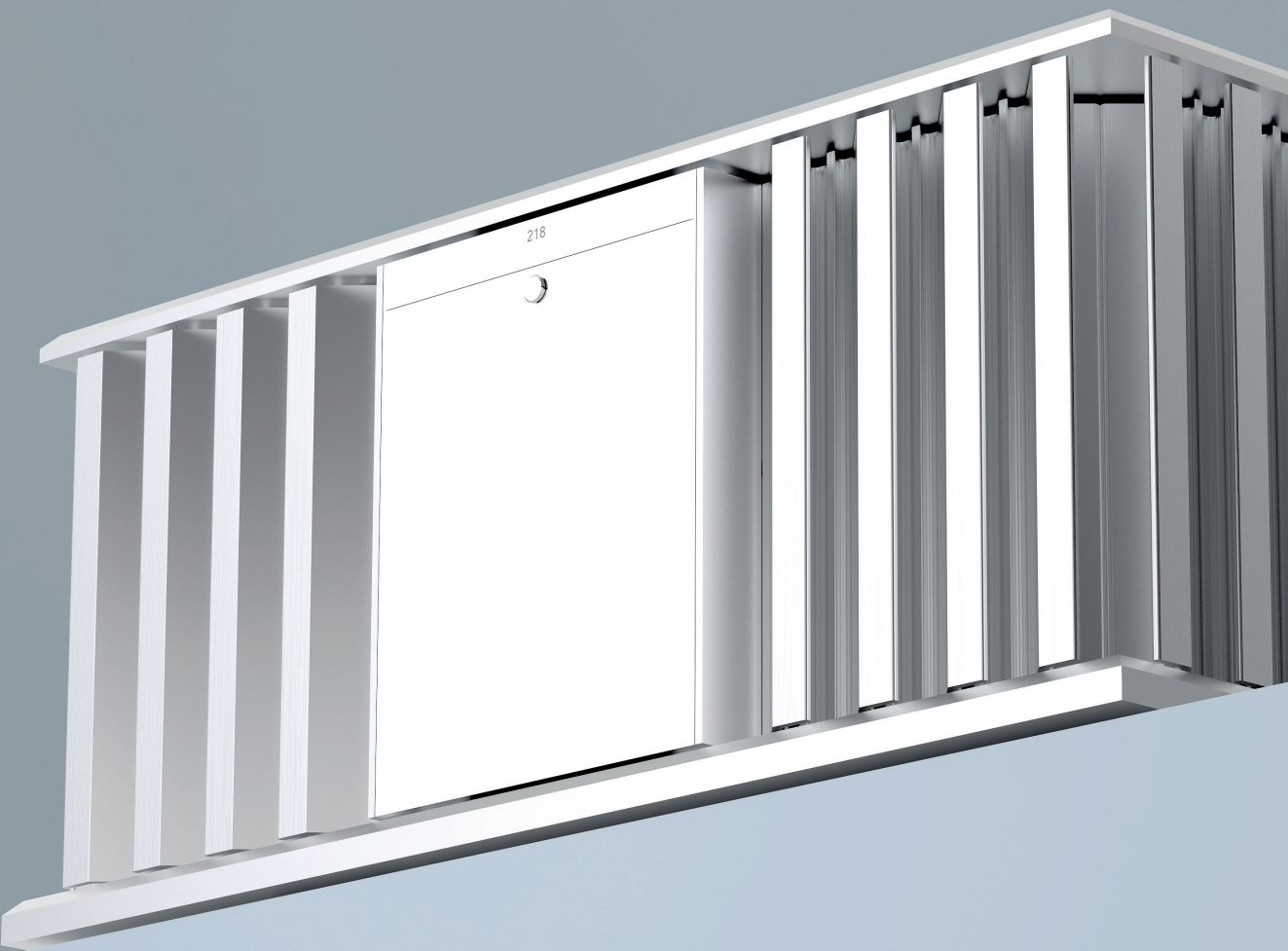
Maximale Einsatzhöhe 2000 m

Luftfeuchte < 50 %

Temperaturbereich: 20-30 °C

Bestimmungsgemäßer Gebrauch

Dieses Gerät ist für den Gebrauch in Musikanlagen für den Heimbereich vorgesehen.





ANALOG INPUT RIGHT



CE

ERC

REGULATIONS

BURLINK
RS-232



FUSES

Burmester

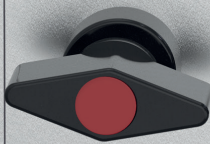
218 POWER AMPLIFIER

Burmester Home Audio GmbH
Wilhelm-Kabus-Straße 47
10829 Berlin

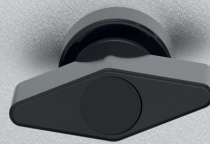
HANDMADE IN GERMANY

RIGHT SPEAKER

+



-



ON

OFF



MAINS

Sicherheitshinweise

Bedeutung von Warnsymbolen und Warnworten

In diesem Dokument werden folgende Warnhinweise, Symbole und Warnworte verwendet:



Das allgemeine Gefahrensymbol warnt in Verbindung mit den Warnworten **VORSICHT**, **WARNUNG** und **GEFAHR** vor dem Risiko ernster Verletzungen. Befolgen Sie alle nachfolgenden Hinweise, um Verletzungen oder Tod zu vermeiden.



Das Blitzsymbol warnt in Verbindung mit dem Warnwort **GEFAHR** vor einer lebensgefährlichen elektrischen Spannung.



Dieses Warnsymbol warnt in Verbindung mit dem Warnwort **VORSICHT** vor Schall mit hoher Intensität.



ACHTUNG: Weist auf eine Gefahr hin, die zur Beschädigung oder Zerstörung des Gerätes führen kann.



VORSICHT: Weist auf eine Gefahr hin, die eine geringe oder mittlere Verletzungsgefahr darstellt.



WARNUNG: Weist auf eine Gefahr hin, die zum Tod oder zu schweren Verletzungen führen kann.



GEFAHR: Weist auf eine Gefahr hin, die unmittelbar zum Tod oder zu schweren Verletzungen führt.

Wichtige Hinweise



VORSICHT! VERLETZUNGSGEFAHR FÜR KINDER

Dieses Gerät birgt unsachgemäß verwendet diverse Verletzungsgefahren. Lassen Sie daher Ihre Kinder niemals unbeaufsichtigt mit dem Gerät allein. Diese Einrichtung ist nicht für die Benutzung durch Kinder vorgesehen.



ACHTUNG! BETRIEB BEI GEWITTER

Trennen Sie bei Gewitter und Blitzgefahr das Gerät von der Spannungsversorgung. Das Ausschalten des Netzschalters auf der Geräterückseite ist nicht ausreichend. Ziehen Sie das Netzkabel aus dem Gerät oder aus der Netzsteckdose. Trennen Sie zur Sicherheit auch alle angeschlossenen Komponenten von der Spannungsversorgung.



GEFAHR! ÖFFNEN DES GERÄTES

Im Inneren des Gerätes befinden sich keine Teile, die durch den Benutzer gewartet werden können. Zum vollständigen Trennen des Gerätes vom Netz ist der Netzstecker zu ziehen. Im Inneren des Gehäuses liegen lebensgefährliche Spannungen an! Öffnen Sie das Gerät nicht.



GEFAHR! GEFÄHRLICHE SPANNUNGEN

Die Lautsprecherausgänge einer Leistungsendstufe können lebensgefährliche Spannungen führen. Berühren Sie die Lautsprecheranschlüsse am Gerät und am Lautsprecher nicht.



WARNUNG! GEFAHR DURCH ENTHALTENE BATTERIEN

Die optionale Burmester Fernbedienung enthält Batterien. Setzen Sie sie keiner übermäßigen Wärme aus.

Bei unsachgemäßem Gebrauch besteht die Gefahr von Hitzeentwicklung, Feuer, Explosion sowie Rauch- und Gasentwicklung.

Lassen Sie die Batterien von Ihrem Fachhändler auswechseln. Das Verschlucken der Batterien kann zum Tod führen! Halten Sie Kinder stets von verschluckbaren Kleinteilen fern.



ACHTUNG! DEFEKTE SICHERUNGEN ERSETZEN

Eine defekte Sicherung kann die Ursache sein, wenn sich das Gerät trotz anliegender Netzspannung nicht einschalten lässt. Dies kann verschiedene Ursachen haben. Lassen Sie das Gerät von Ihrem Burmester Fachhändler überprüfen. Die Sicherungen dürfen nur von autorisiertem Personal gewechselt werden.



Auspacken und Aufstellen des 218

Auspacken des 218



ACHTUNG! BESCHÄDIGUNG DES GEHÄUSES

Um eine Beschädigung des Gehäuses zu vermeiden, benutzen Sie zum Öffnen der Verpackung keine spitzen oder scharfen Gegenstände.

Entnehmen Sie das Gerät vorsichtig aus der Verpackung.



VORSICHT! VERLETZUNGSGEFAHR DURCH HOHES GEWICHT

Das Gerät ist sehr schwer und kann beim Herabfallen zu Verletzungen führen. Das Gerät darf nur von Personen ausgepackt und aufgestellt werden, die in der Handhabung schwerer Lasten geübt sind. Lassen Sie sich beim Auspacken und Aufstellen gegebenenfalls von einer zweiten Person helfen.

Nehmen Sie jegliche Verpackungsmaterialien und Polsterungen vom Gerät ab.



WARNUNG! ERSTICKUNGSGEFAHR

Teile des Lieferumfangs werden in Kunststoffbeuteln verpackt ausgeliefert. Entfernen Sie die Verpackung aus der Umgebung von Kindern.

VERPACKUNG

Heben Sie die Verpackung für spätere Transporte auf.

LIEFERUMFANG

Bitte überprüfen Sie den Lieferumfang auf Vollständigkeit und Beschädigungen. Sollten Teile des Lieferumfangs fehlen oder sollten Sie beim Auspacken des Gerätes Beschädigungen feststellen, so schließen Sie dieses bitte nicht an, sondern halten Sie Rücksprache mit Ihrem Burmester Fachhändler.

Lieferumfang

Karton mit dem Endverstärker 218

Netzkabel, Länge 2 m

Remotekabel, Länge 2 m

2 Adapter XLR-RCA

Pflegeset

Bedienungsanleitung

Garantiezertifikat

Designzeichnung mit Passepartout

Aufstellen des 218

Stellen Sie das Gerät an einem geeigneten Platz auf.



ACHTUNG! GEFAHR DURCH UNSACHGEMÄSSE AUFSTELLUNG

Beachten Sie bei der Wahl des Aufstellungsortes:

Stellen Sie das Gerät nur auf ebenen und tragfähigen Flächen auf.

Das Gerät bedarf der Belüftung von unten. Diese wird durch die Höhe der Stellfüße gewährleistet. Stellen Sie es nur auf feste Oberflächen, nicht auf hochflorige Teppiche.

Betreiben Sie das Gerät nicht im Freien.

Vermeiden Sie direkte Sonnenbestrahlung, sowie übermäßige Hitze, Kälte, Feuchtigkeit und Staub.

Achten Sie auf ausreichende Be- und Entlüftung. Stellen Sie das Gerät nicht in ein geschlossenes Regal.

Decken Sie Schlitze und Öffnungen am Gerät nicht ab. Sie dienen der Be- und Entlüftung.

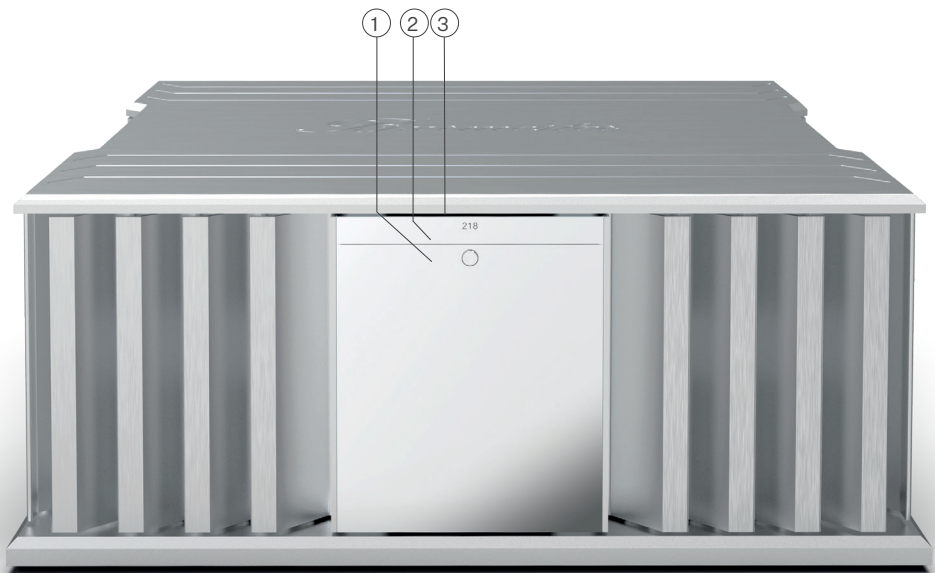
Setzen Sie das Gerät keinem Tropf- oder Spritzwasser aus und stellen Sie keine Behälter mit Flüssigkeit auf das Gerät.

Stellen Sie keine offenen Brandquellen wie z.B. brennende Kerzen auf das Gerät.



Der 218 im Überblick

VORDERSEITE DES 218



1. POWER Taster

2. POWER LED

3. Infrarotsensor für die Fernbedienung

RÜCKSEITE DES 218



-
4. Eingang, rechter Kanal
-
5. BurLink-Anschluss
-
6. Netzschalter
-
7. Gerätesicherungen (hinter Abdeckung)
-
8. Remote IN-Buchse
-
9. Remote OUT-Buchse
-
10. Eingang, linker Kanal
-
11. positiver Ausgang, rechter Kanal
-
12. negativer Ausgang, rechter Kanal
-
13. Netzbuchse
-
14. negativer Ausgang, linker Kanal
-
15. positiver Ausgang, linker Kanal
-



Anschluss und Betrieb des 218

Anschluss des 218

**ACHTUNG! TEMPERATUR DES GERÄTES NACH DEM AUSPACKEN**

Eine zu niedrige oder zu hohe Temperatur des Gerätes kann zu Fehlern führen. Lassen Sie das Gerät nach dem Auspacken einige Zeit im Raum stehen, bevor sie es anschließen und einschalten.

LAUTSPRECHERKABEL

Burmester empfiehlt die Verwendung von Kabeln mit großem Querschnitt als Verbindung zwischen Lautsprecher und Endstufe. Der große Querschnitt ermöglicht, den Dämpfungsfaktor der Endstufen zur optimalen Kontrolle der Lautsprecher zu erhalten.

Das beste Ergebnis erzielen Sie bei Verwendung von original Burmester Lautsprecherkabeln, die die gleichen elektrischen und klanglichen Eigenschaften aufweisen, wie die Innenverkabelung der Burmester Lautsprecher und Verstärker.

Verwenden Sie für optimale Ergebnisse konfektionierte Lautsprecherkabel mit Kabelschuhen.



ACHTUNG! Die Isolierung der Lautsprecherleitung muss dem original Burmester Lautsprecherkabel entsprechen und mindestens die Entflammbarkeitsprüfungen nach VW-1 erfüllen. Informieren Sie sich bitte beim Hersteller oder bei Ihrem Fachhändler.

ANSCHLUSSKABEL

Die Eingänge des 218 sind symmetrisch (XLR 3pol.) ausgeführt und haben folgende Pinbelegung: **PIN1=GND, PIN2=NEG, PIN3=POS**. Die Eingänge sollten aus klanglichen Gründen symmetrisch angesteuert werden. Sollte Ihr Vorverstärker nicht über die passenden Ausgänge verfügen, können Sie die beiliegenden Adapter verwenden.

Hinweis: Für eine optimale Signalübertragung empfehlen wir die Verwendung von Burmester Anschlusskabeln. Ihr Burmester Fachhändler berät Sie gern bei der Auswahl.

NETZANSCHLUSS



GEFAHR! NETZANSCHLUSS UND SCHUTZLEITER

Verwenden Sie für den Netzanschluss das mitgelieferte 3-adrige Netzkabel. Der Schutzleiterkontakt darf keinesfalls unwirksam gemacht werden. Ihr Burmester Gerät wird ab Werk auf den Spannungswert des Landes eingestellt, in dem Sie es gekauft haben. Soll Ihr Gerät an einer anderen Netzspannung als der werksseitig eingestellten betrieben werden, nehmen Sie bitte Kontakt zu Ihrem Burmester Fachhändler auf. Er weiß, welche Modifikationen am Gerät vorzunehmen sind. Kontrollieren Sie vor der Inbetriebnahme, ob die Netzspannungsangabe auf der Rückseite des Gerätes mit der in Ihrem Haushalt vorhandenen Netzspannung übereinstimmt. Sollten Sie unsicher sein, welche Netzspannung am Aufstellungs-ort zur Verfügung steht, informieren Sie sich bitte unbedingt bei Ihrem zuständigen, autorisierten Burmester Fachhändler.

Verlegen Sie das Netzkabel so, dass es nicht beschädigt werden kann.

Verwenden Sie das Netzkabel nicht mehr, wenn es beschädigt wurde.

ANSCHLUSS DES NETZKABELS

1. Nehmen Sie vor dem Anschluss des Netzkabels zunächst alle anderen Anschlüsse an das Gerät vor.
2. Stellen Sie vor dem Anschließen des Gerätes sicher, dass der Netzschalter (6) auf der Rückseite des Gerätes in Position "OFF" steht.
3. Stecken Sie das beiliegende Netzkabel in die Netzbuchse (13) auf der Rückseite des 218.
4. Stecken Sie den Netzstecker in eine Steckdose in der Nähe.
5. Schalten Sie das Gerät erst ein, wenn Sie alle Anschlüsse vorgenommen und überprüft haben. Schalten Sie den Endverstärker nur ein, wenn Sie sicher sind, dass Ihr Vorverstärker auf eine geringe Lautstärke eingestellt ist.

Anschluss- und Betriebsarten

Burmester Stereo-Endverstärker können auf verschiedene Arten angeschlossen und betrieben werden. Diese werden im Folgenden erläutert. Die für Sie optimale Betriebsart sollten Sie nach Gehör und Ihrem persönlichen Empfinden ermitteln, um ein bestmögliches Hörerlebnis zu erreichen. Ihr Fachhändler steht Ihnen dabei gern zur Verfügung.

STEREO-BETRIEB

Im Stereo-Betrieb wird jeder Ihrer zwei Stereolautsprecher von einem Endstufenkanal des 218 betrieben.

1. Anschluss eines Vorverstärkers für den Stereo-Betrieb

Bereiten Sie den Anschluss Ihrer Geräte vor, indem Sie den 218 in der Nähe Ihres Vorverstärkers aufstellen. Achten Sie darauf, dass alle Anschlüsse gut zugänglich sind.

Schalten Sie den 218 und alle weiteren Komponenten vor dem Anschließen aus.

Verbinden Sie Ihre Geräte wie in **Abbildung 1** dargestellt:

Verbinden Sie den rechten und linken Ausgang Ihres Vorverstärkers mit den Eingängen des rechten und linken Kanals (4), (10) des 218. Verwenden Sie dazu symmetrische XLR-Kabel.

Sollte Ihr Vorverstärker nicht über die passenden Ausgänge verfügen, können Sie die beiliegenden Adapter verwenden. Bitte fragen Sie dazu bei Bedarf Ihren Fachhändler.

2. Anschluss der Lautsprecher für den Stereo-Betrieb

Schließen Sie Ihre Lautsprecher wie in **Abbildung 1** dargestellt an.

Beachten Sie beim Anschluss auch die Bedienungsanleitung Ihrer Lautsprecher.

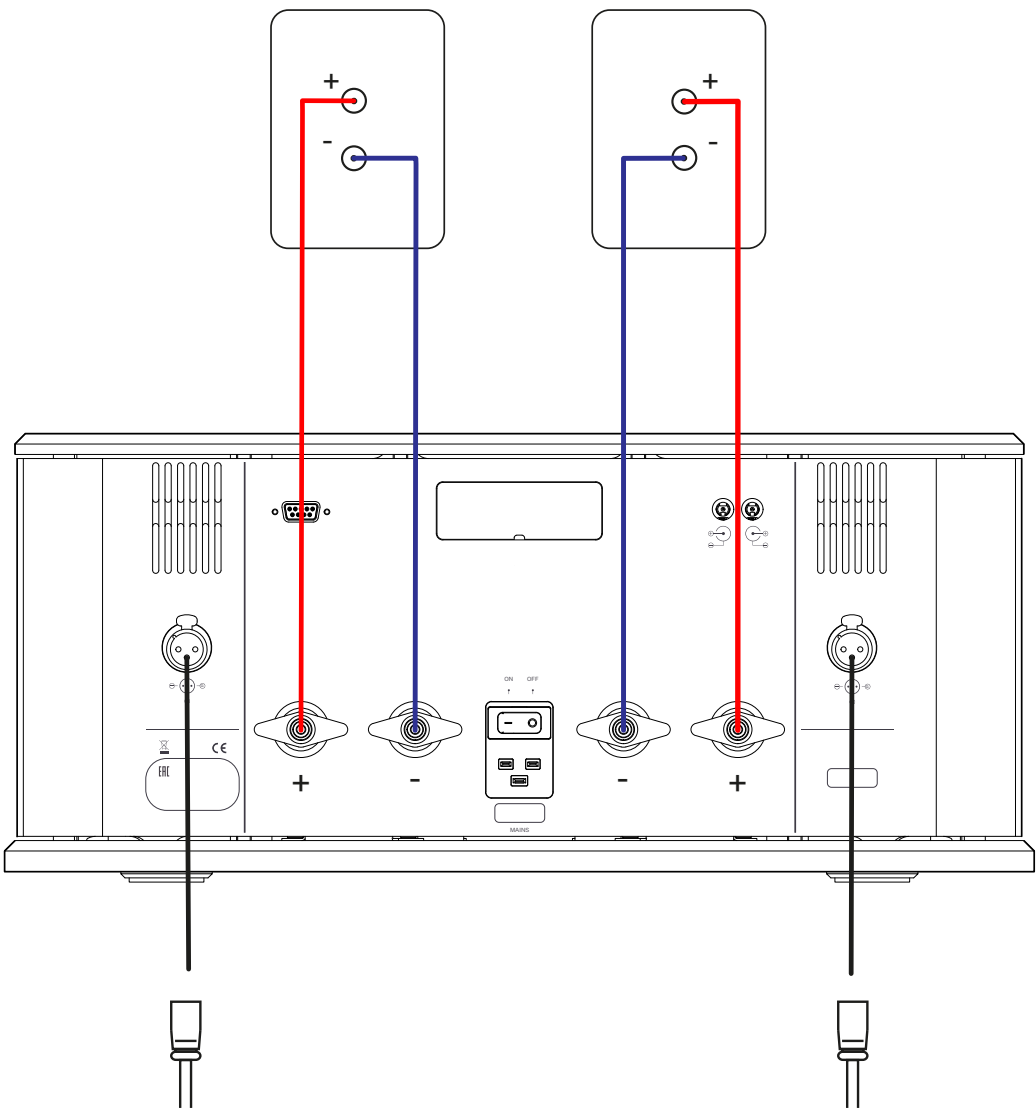
Korrekte Polarität

Achten Sie beim Anschließen der Lautsprecher auf die vorgegebene Polarität der Verbindungen. Es ist wichtig, dass Sie alle Verbindungen gleichphasig herstellen: positiver Ausgang des Endverstärkers (+) = positiver Eingang des Lautsprechers (+)
negativer Ausgang des Endverstärkers (-) = negativer Eingang des Lautsprechers (-)

ABBILDUNG 1
ANSCHLUSSSCHEMA STEREO-BETRIEB

RECHTER KANAL

LINKER KANAL



Schalten Sie Ihre HiFi-Anlage erst wieder ein, wenn Sie sicher sind, dass alle Anschlüsse korrekt ausgeführt sind. Stellen Sie Ihren Vorverstärker vorher auf eine niedrige Lautstärke ein.

MONO-BETRIEB

Für den Mono-Betrieb benötigen Sie für die Wiedergabe eines Stereosignals zwei 218 Endverstärker.

Im Mono-Betrieb steht Ihnen gegenüber dem Betrieb mit nur einem Endverstärker deutlich mehr Leistung und Kontrolle zur Verfügung. Ergebnis ist eine besonders dynamische Musikwiedergabe mit gesteigerter Abbildung und Räumlichkeit. Diese Betriebsart ermöglicht es zudem, die Endverstärker in unmittelbarer Nähe Ihrer Lautsprecher aufzustellen. Sie ist daher empfehlenswert, wenn Sie besonderen Wert auf möglichst kurze Lautsprecherleitungen legen.

Verwenden Sie für den Mono-Betrieb **pro Verstärker** einen **Burmester Mono-Adapter**. Fragen Sie hierzu Ihren Fachhändler.

1. Anschluss eines Vorverstärkers für den Mono-Betrieb

Stellen Sie Ihre Geräte an einem geeigneten Platz auf. Achten Sie darauf, dass alle Anschlüsse gut zugänglich sind.

Schalten Sie die beiden 218 und alle weiteren Komponenten vor dem Anschließen aus. Verbinden Sie Ihre Geräte wie in der **Abbildung 2** dargestellt:

1. Verbinden Sie den linken und rechten Ausgang Ihres Vorverstärkers mit je einem Burmester Mono-Adapter.
2. Verbinden Sie die rot markierten Ausgänge der Mono-Adapter mit den Eingängen für den rechten Kanal (4) der beiden 218.
3. Verbinden Sie die blau markierten Ausgänge der Mono-Adapter mit den Eingängen für den linken Kanal (10) der beiden 218.

Verwenden Sie Burmester XLR-Kabel, um den Anschluss des Mono-Adapters bis zu Ihrem Vorverstärker bzw. zu den Verstärkereingängen zu verlängern.

Auf Wunsch sind auch längere, auf Maß gefertigte Burmester Adapterkabel erhältlich.

Sollte Ihr Vorverstärker nicht über die passenden Ausgänge verfügen, können Sie die beiliegenden Adapter verwenden. Bitte wenden Sie sich dazu an Ihren Fachhändler.

2. Anschluss der Lautsprecher für den Mono-Betrieb

Schließen Sie Ihre Lautsprecher wie in **Abbildung 2** dargestellt an.

Beachten Sie beim Anschluss auch die Bedienungsanleitung Ihrer Lautsprecher.

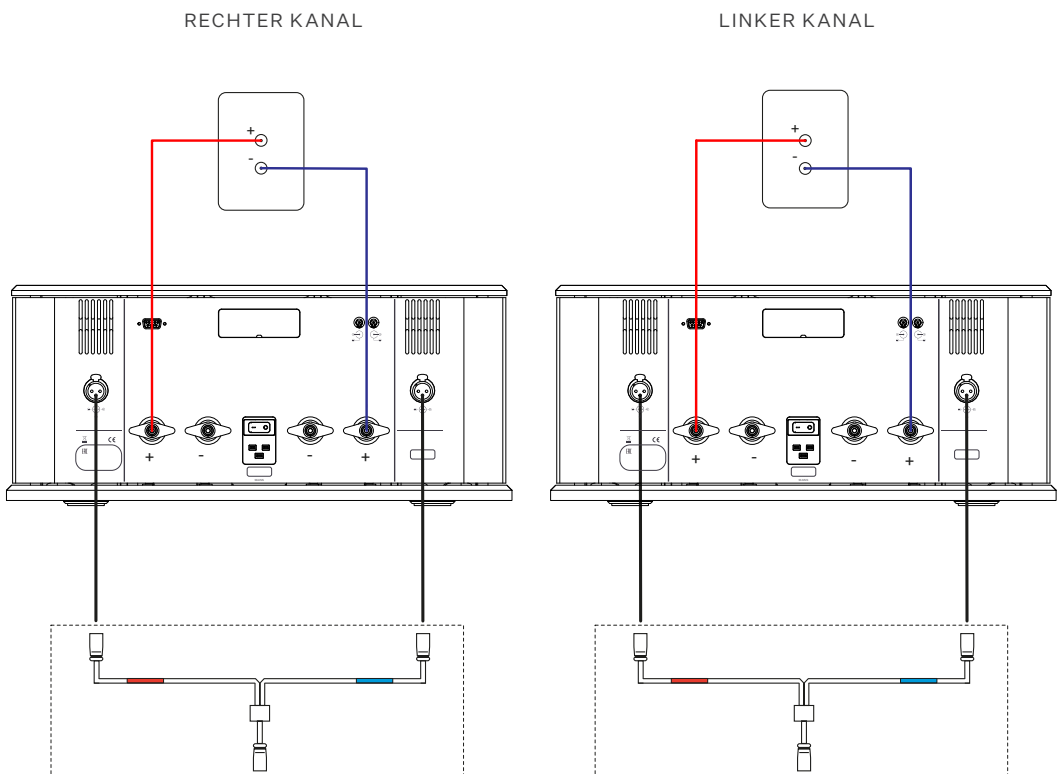
Korrekte Polarität

Achten Sie beim Anschließen der Lautsprecher auf die vorgegebene Polarität der Verbindungen.

Im Mono-Betrieb wird das Signal ausschließlich über die beiden positiven Anschlussklemmen (11) und (15) des 218 abgegeben. Rechter Kanal (rot) = positives Ausgangssignal, linker Kanal (blau) = negatives Ausgangssignal.

Die negativen Anschlussklemmen (12) und (14) des 218 werden im Mono-Betrieb nicht verwendet.

ABBILDUNG 2
ANSCHLUSSSCHEMA MONO-BETRIEB



Schalten Sie Ihre HiFi-Anlage erst wieder ein, wenn Sie sicher sind, dass alle Anschlüsse korrekt ausgeführt sind. Stellen Sie Ihren Vorverstärker vorher auf eine niedrige Lautstärke ein.

BI-AMP-BETRIEB

Für den Bi-Amp-Betrieb benötigen Sie für die Wiedergabe eines Stereosignals zwei 218 Endverstärker. Der Bi-Amp-Betrieb ist möglich, wenn Ihre Lautsprecher über getrennte Anschlüsse für den Tiefton- und den Mittel-Hochtonweg verfügen.

Beim Bi-Amp-Betrieb profitiert der besonders wichtige Mittel-Hochtonbereich klanglich unmittelbar dadurch, dass die betreffenden Endstufenkanäle vom stromintensiven Tieftonbereich entlastet werden. Dies führt zu einer deutlich verbesserten räumlichen Abbildung sowie einer präziseren Lokalisierbarkeit von Stimmen und Instrumenten.

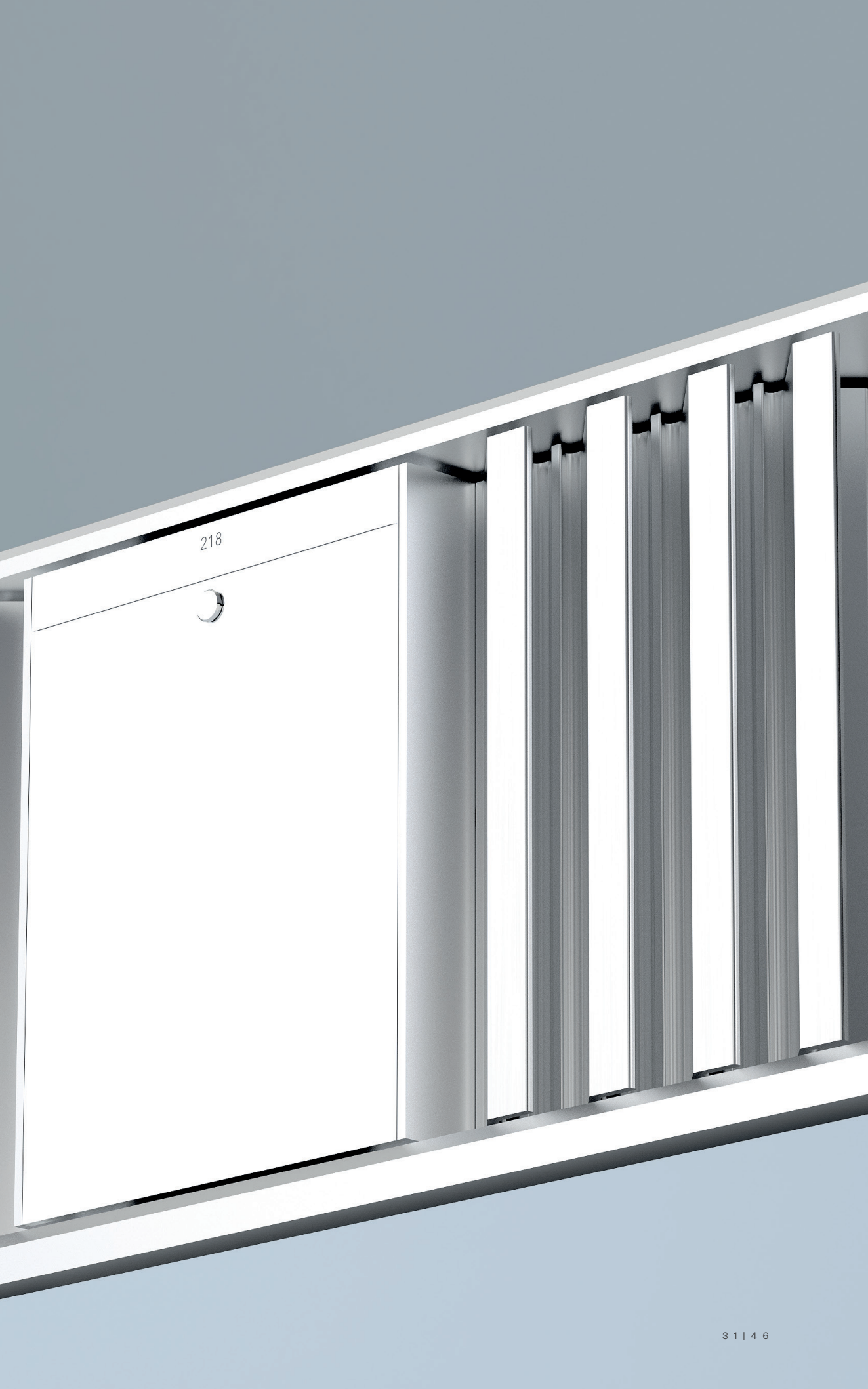
Verwenden Sie für den Bi-Amp-Betrieb **pro Verstärker** einen **Burmester Bi-Amp-Adapter**. Fragen Sie hierzu Ihren Fachhändler.



ACHTUNG! Entfernen Sie für den Bi-Amp-Betrieb unbedingt die Brücken zwischen dem Tiefton- und Mittel-Hochtonweg an Ihren Lautsprechern! Anderenfalls kann es zu Beschädigungen an Ihren Verstärkern und Ihren Lautsprechern kommen.

Beachten Sie beim Anschluss auch die Bedienungsanleitung Ihrer Lautsprecher.

Für den Bi-Amp-Betrieb gibt es zwei verschiedene Anschlussvarianten, die nachfolgend beschrieben werden.



218



a) Vertikaler Bi-Amp-Betrieb

Beim vertikalen Bi-Amp-Betrieb versorgt ein 218 Endverstärker jeweils einen Ihrer Lautsprecher. Diese Betriebsart ermöglicht es, die Endverstärker in unmittelbarer Nähe Ihrer Lautsprecher aufzustellen.

1. Anschluss eines Vorverstärkers für den vertikalen Bi-Amp-Betrieb

Stellen Sie Ihre Geräte an einem geeigneten Platz auf. Achten Sie darauf, dass alle Anschlüsse gut zugänglich sind.

Schalten Sie die beiden 218 und alle weiteren Komponenten vor dem Anschließen aus.

1. Verbinden Sie den linken und rechten Ausgang Ihres Vorverstärkers mit je einem Burmester Bi-Amp-Adapter.
2. Verbinden Sie die rot markierten Ausgänge der Bi-Amp-Adapter mit den Eingängen für den rechten Kanal (4) der beiden 218.
3. Verbinden Sie die blau markierten Ausgänge der Bi-Amp-Adapter mit den Eingängen für den linken Kanal (10) der beiden 218.

Verwenden Sie Burmester XLR-Kabel, um den Anschluss der Bi-Amp-Adapter bis zu Ihrem Vorverstärker zu verlängern. Auf Wunsch sind auch längere, auf Maß gefertigte Burmester Adapterkabel erhältlich.

Sollte Ihr Vorverstärker nicht über die passenden Ausgänge verfügen, können Sie die beiliegenden Adapter verwenden. Bitte fragen Sie dazu bei Bedarf Ihren Fachhändler.

2. Anschluss der Lautsprecher für den vertikalen Bi-Amp-Betrieb

Schließen Sie Ihre Lautsprecher wie in **Abbildung 3** dargestellt an.

Beachten Sie beim Anschluss auch die Bedienungsanleitung Ihrer Lautsprecher.

Korrekte Polarität

Achten Sie beim Anschließen der Lautsprecher auf die richtige Polarität der Verbindungen. Es ist wichtig, dass Sie alle Verbindungen gleichphasig herstellen:

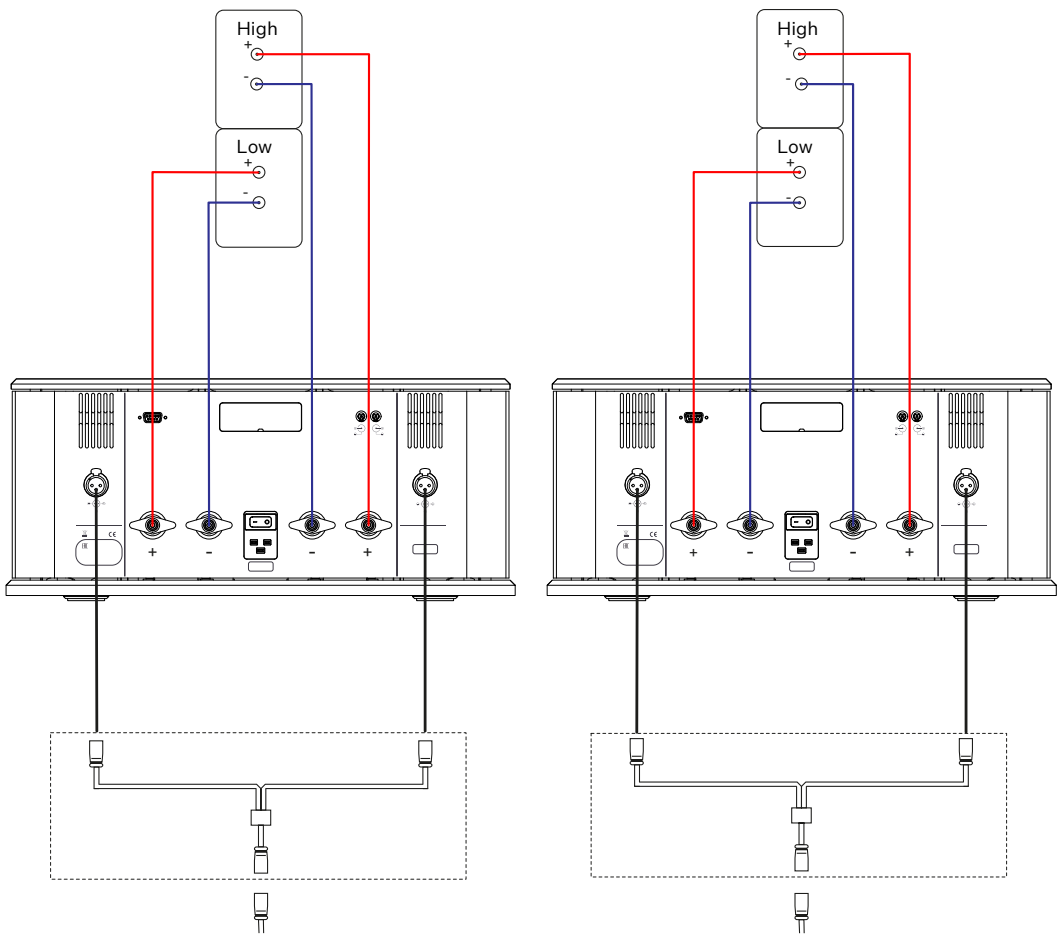
positiver Ausgang des Endverstärkers (+) = positiver Eingang des Lautsprechers (+)
negativer Ausgang des Endverstärkers (-) = negativer Eingang des Lautsprechers (-)

Schalten Sie Ihre HiFi-Anlage erst wieder ein, wenn Sie sicher sind, dass alle Anschlüsse korrekt ausgeführt sind. Stellen Sie Ihren Vorverstärker vorher auf eine niedrige Lautstärke ein.

ABBILDUNG 3
ANSCHLUSSSCHEMA VERTIKALER BI-AMP BETRIEB

RECHTER KANAL

LINKER KANAL



BI-AMP Adapter

BI-AMP Adapter

b) Horizontaler Bi-Amp-Betrieb

Beim horizontalen BI-AMP Betrieb versorgt ein 218 Endverstärker die Mittel-Hochtonwege Ihrer Lautsprecher und ein weiterer die Tieftonwege. Der für den den klanglich besonders wichtigen Mittel-Hochtonbereich zuständige Endverstärker ist in dieser Betriebsart vollständig vom Tiefton entlastet.

1. Anschluss eines Vorverstärkers für den horizontalen Bi-Amp-Betrieb

Stellen Sie Ihre Geräte an einem geeigneten Platz auf.

Achten Sie darauf, dass alle Anschlüsse gut zugänglich sind.

Schalten Sie die beiden 218 und alle weiteren Komponenten vor dem Anschließen aus.

1. Verbinden Sie den linken und rechten Ausgang Ihres Vorverstärkers mit je einem Burmester Bi-Amp-Adapter.
2. Verbinden Sie die Ausgänge des Bi-Amp-Adapters für den rechten Kanal mit den Eingängen des rechten Kanals (4) der beiden 218. Die Farbcodierung der Ausgänge spielt dabei keine Rolle.
3. Verbinden Sie die Ausgänge des Bi-Amp-Adapters für den linken Kanal mit den Eingängen des linken Kanals (10) der beiden 218. Die Farbcodierung der Ausgänge spielt dabei keine Rolle.

Verwenden Sie Burmester XLR-Kabel, um den Anschluss der Bi-Amp-Adapter bis zu Ihrem Vorverstärker oder zu den Verstärkereingängen zu verlängern. Auf Wunsch sind auch längere, auf Maß gefertigte Burmester Adapterkabel erhältlich.

Sollte Ihr Vorverstärker nicht über die passenden Ausgänge verfügen, können Sie die beiliegenden Adapter verwenden. Bitte fragen Sie dazu bei Bedarf Ihren Fachhändler.

2. Anschluss der Lautsprecher für den horizontalen Bi-Amp-Betrieb

Schließen Sie Ihre Lautsprecher wie in **Abbildung 4** dargestellt an.

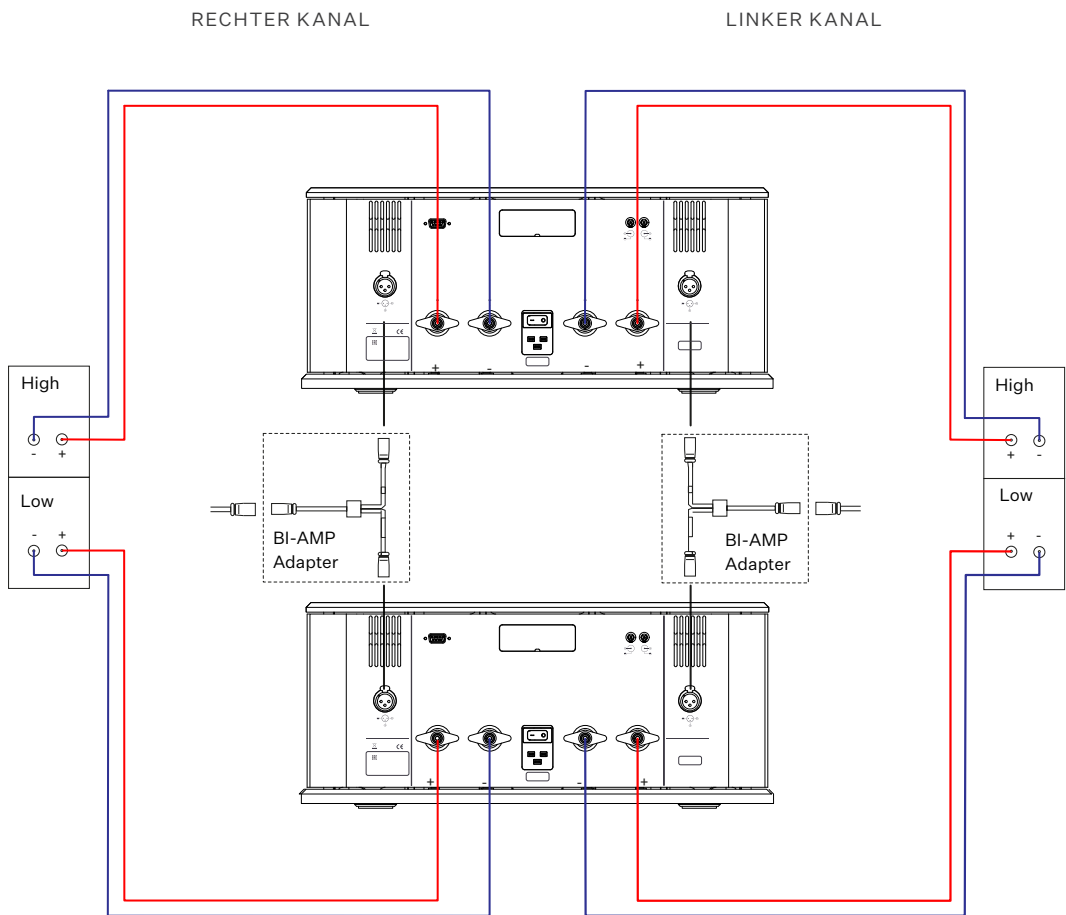
Beachten Sie beim Anschluss auch die Bedienungsanleitung Ihrer Lautsprecher.

KORREKTE POLARITÄT

Achten Sie beim Anschließen der Lautsprecher auf die richtige Polarität der Verbindungen. Es ist wichtig, dass Sie alle Verbindungen gleichphasig herstellen: positiver Ausgang des Endverstärkers (+) = positiver Eingang des Lautsprechers (+)
negativer Ausgang des Endverstärkers (-) = negativer Eingang des Lautsprechers (-)

Schalten Sie Ihre HiFi-Anlage erst wieder ein, wenn Sie sicher sind, dass alle Anschlüsse korrekt ausgeführt sind. Stellen Sie Ihren Vorverstärker vorher auf eine niedrige Lautstärke ein.

ABBILDUNG 4
ANSCHLUSSSCHEMA HORIZONTALER BI-AMP BETRIEB



Betrieb des 218



VORSICHT! SCHALL MIT HOHER INTENSITÄT

Laute Ausgangssignale können zur Schädigung Ihres Gehörs führen.

- Stellen Sie die angeschlossenen Quellgeräte/Vorverstärker auf eine geringe Lautstärke ein, bevor Sie den 218 einschalten.
- Vermeiden Sie das Hören bei hohem Lautstärkepegel über längere Zeiträume.

EIN- UND AUSSCHALTEN DES 218 AM GERÄT

Schalten Sie den 218 nur ein, wenn Sie sicher sind, dass Ihr Vorverstärker auf eine geringe Lautstärke eingestellt ist.

Einschalten des 218

Schalten Sie den Netzschalter des 218 (6) auf der Rückseite des Gerätes auf die Position „ON“.

- Die POWER LED (2) leuchtet und das Gerät befindet sich im Standby-Modus. Drücken Sie nun den POWER Taster (1) auf der Vorderseite des Gerätes.
- Die POWER LED (2) wechselt die Farbe und das Gerät schaltet sich ein.

Ausschalten des 218 (Standby-Modus)

Drücken Sie den POWER Taster (1) auf der Vorderseite des Gerätes.

- Die POWER LED (2) wechselt die Farbe und das Gerät schaltet in den Standby-Modus.

Um den 218 vollständig auszuschalten, schalten Sie den Netzschalter (6) auf der Rückseite des Gerätes auf die Position „OFF“.

EIN- UND AUSSCHALTEN DES 218 MIT DER FERNBEDIENUNG

Mit der optionalen Fernbedienung lässt sich der 218 ein- und ausschalten.

Schalten Sie den 218 mit der Fernbedienung nur ein, wenn Sie sicher sind, dass Ihr Vorverstärker auf eine geringe Lautstärke eingestellt ist.

Einschalten des 218 mit der Fernbedienung

Schalten Sie den Netzschalter des 218 (6) auf der Rückseite des Gerätes auf die Position „ON“.

- Die POWER LED (2) leuchtet. Drücken Sie die Taste (POWER) auf Ihrer Fernbedienung.
- Das Gerät schaltet sich ein und die POWER LED (2) wechselt die Farbe.

Ausschalten des 218 mit der Fernbedienung





Drücken Sie die Taste (POWER) auf Ihrer Fernbedienung.

→ Das Gerät wechselt in den Standby-Modus und die POWER LED (2) wechselt die Farbe.

Um den 218 vollständig auszuschalten, schalten Sie den Netzschalter (6) auf der Rückseite des Gerätes auf die Position „OFF“.

WAHL DER LED-FARBEN

Um die Farben der POWER LED (2) nach Ihren Wünschen anzupassen, stehen zwei Varianten zur Auswahl.

1. (Standard)	2. STBY = Rot 	3. ON = Grün 
2.	4. STBY = Orange 	5. ON = Rot 

Um das Farbschema umzuschalten, muss sich der 218 im Standby-Modus befinden.

→ Drücken und halten Sie den POWER Schalter (1) etwa 10 Sekunden lang.

AUTO-POWER-DOWN

Der 218 verfügt über eine Auto-Power-Down Funktion (APD). Diese sorgt dafür, dass der 218 in den Standby-Modus wechselt, wenn über einen Zeitraum von ca. 30 Minuten kein Eingangssignal anliegt.

Die APD-Funktion ist bei Auslieferung des 218 eingeschaltet. Sie kann am Gerät, mit der Fernbedienung oder über BurLink ein- und ausgeschaltet werden.

Um APD ein- und auszuschalten, muss der 218 eingeschaltet sein (ON-Zustand):

Ein- und Ausschalten des APD am Gerät

Um die APD-Funktion direkt am Gerät auszuschalten, drücken und halten Sie den POWER Taster (1) für 5 Sekunden.

→ Die frontseitige LED (2) blinkt 3x kurz Rot.

Um die APD-Funktion direkt am Gerät wieder einzuschalten, drücken und halten Sie den POWER Taster (1) erneut für 5 Sekunden.

→ Die frontseitige LED (2) blinkt 3x kurz Grün.

Ein- und Ausschalten des APD mit der Fernbedienung

Um die APD-Funktion mit der Fernbedienung auszuschalten, drücken Sie die Taste (RESUME).

→ Die frontseitige LED (2) blinkt zur Bestätigung 3x kurz rot.

Um die APD-Funktion mit der Fernbedienung wieder einzuschalten, drücken Sie die Taste (RESUME) erneut.

→ Die frontseitige LED (2) blinkt 3x kurz grün.

Ein- und Ausschalten des APD über BurLink

Das Ein- und Ausschalten des APD über BurLink ist in der Rubrik „BurLink“ beschrieben.

REMOTE

Über die Remote-Verbindung können Ihre Burmester Geräte fern ein- bzw. ausgeschaltet werden. Durch Verbinden der Buchse REMOTE OUT (9) des 218 mit der entsprechenden REMOTE IN-Buchse eines weiteren Burmester-Gerätes, kann dieses beim Ein- und Ausschalten des 218 fern ein- bzw. ausgeschaltet werden. Bei dieser Betriebsart übernimmt der 218 die Master-Funktion.

Durch Verbinden der Buchse REMOTE IN (8) des 218 mit der entsprechenden REMOTE OUT-Buchse eines weiteren Burmester-Gerätes, kann der 218 beim Ein- und Ausschalten des entsprechenden Gerätes fern ein- bzw. ausgeschaltet werden. Bei dieser Betriebsart übernimmt der 218 die Slave-Funktion.

BURLINK

Am BurLink-Anschluss können Steuerungssysteme wie PC, CRESTRON®, Nevo etc. angeschlossen werden. Diese erlauben eine komfortable Steuerung Ihrer gesamten Anlage z.B. über ein individuell programmierbares Touch-Panel.

Die BurLink-Schnittstelle kann über die 9-polige D-SUB-Buchse (RS-232) bedient werden. RS-232 Konfiguration: 9600 Baud, 8Bit, Parity: none, 1 Stoppbit, kein Hardware handshake.

Die möglichen Kommandos zur Bedienung des 218 sind nachstehend aufgelistet. Die Kommandos müssen in Großbuchstaben gesendet werden. Alle BurLink-Befehle müssen mit CR bzw. \$0d abschließend gesendet werden.

TYPE	Gerätetyp
VERSION	Firmwareversion
SNR	Seriennummer
POWOFF	Gerät ausschalten
POWON	Gerät einschalten
APD	Auto-Power-Down ein-/ausschalten
IR	Infrarotsensor ein-/ausschalten
INFO	Ausgabe von TYPE, VERSION, SNR, IR-Status und Gerätestatus (Gerätestatus: STBY: NOT ON!, ON: APD: ONSTATUS, ERROR: ERRTYPE)

Fehleranzeige und -behebung

Der 218 Endverstärker ist mit umfangreichen Schutzschaltungen ausgestattet, die diesen und die angeschlossenen Lautsprecher im Fehlerfall vor Schäden schützen.

Die Schutzschaltungen des 218 reagieren auf verschiedene Fehler. Sollte ein Fehler auftreten, werden Sie über die frontseitige LED (2) davon in Kenntnis gesetzt.

Die LED blinkt im Fehlerfall orange.  Die Musikwiedergabe wird unterbrochen.

Folgende Fehler können durch den Anwender behoben werden:

ÜBERSPANNUNG AM AUSGANG DURCH KURZSCHLUSS IN DER VERKABELUNG

Um die Schutzfunktion zurückzusetzen:

1. Schalten Sie den 218 vollständig aus, indem Sie den Netzschalter (6) auf der Rückseite des Gerätes auf die Position „OFF“ stellen.
2. Prüfen Sie die Verkabelung zwischen dem Endverstärker und den Lautsprechern und korrigieren Sie eventuelle Fehler:
 - Achten Sie auf festen Kontakt zwischen allen Anschlüssen.
 - Die positiven und negativen Anschlüsse der Lautsprecherkabel dürfen sich auf keinen Fall berühren.
 - Achten Sie darauf, dass keine leitenden Teile der Lautsprecherverkabelung das Gehäuse des 218 berühren.
 - Stellen Sie bei Bi-Amping-Betrieb sicher, dass die Bi-Amping-Brücken Ihrer Lautsprecher entfernt wurden.
3. Schalten Sie den 218 wieder mit dem Netzschalter (6) ein und drücken Sie den POWER Taster (1) auf der Vorderseite des Gerätes.

ÜBERTEMPERATUR

Wird die zulässige Betriebstemperatur im 218 überschritten, spricht die Schutzschaltung an.

Ursachen für eine zu hohe Temperatur im 218 können sein:

- Überlastung des Gerätes durch Musikwiedergabe mit sehr hohem Schalldruckpegel über einen längeren Zeitraum
- Zu hohe Raumtemperatur (> 30° Celsius)
- Unzureichende Belüftung des Gerätes

Um die Schutzfunktion zurückzusetzen:

1. Schalten Sie den 218 vollständig aus, indem Sie den Netzschalter (6) auf der Rückseite des Gerätes auf die Position „OFF“ stellen.
2. Warten Sie, bis sich das Gerät abgekühlt hat (ca. 30 Minuten).
3. Sorgen Sie gegebenenfalls für eine niedrigere Raumtemperatur und eine freie Aufstellung des Gerätes.
4. Schalten Sie den 218 wieder mit dem Netzschalter (6) ein und drücken Sie den POWER Taster (1) auf der Vorderseite des Gerätes.

Schalten Sie das Gerät nur ein, wenn Sie sicher sind, dass Ihr Vorverstärker auf eine geringe Lautstärke eingestellt ist.

Vermeiden Sie das Hören bei hohem Lautstärkepegel über längere Zeiträume.

OFFSETFEHLER (GLEICHSPANNUNG AM EINGANG)

Bei Vorverstärkern und andere Quellgeräten kann Gleichspannung am Ausgang anliegen. Um Ihre Lautsprecher dadurch nicht zu beschädigen, verfügt der 218 über eine aktive Regelung, die die Gleichspannung von Quellgeräten bis zu einem bestimmten Grad ausgleichen kann. Wird diese Gleichspannung zu groß, schaltet der 218 ab.

Um die Schutzfunktion zurückzusetzen:

1. Schalten Sie den 218 vollständig aus, indem Sie den Netzschalter (6) auf der Rückseite des Gerätes auf die Position „OFF“ stellen.
2. Wechseln Sie Ihr Quellgerät aus und lassen Sie es von Ihrem Fachhändler überprüfen.
3. Schalten Sie, nachdem Sie Ihre Komponenten wieder verkabelt haben, den 218 mit dem Netzschalter (6) ein und drücken Sie den POWER Taster (1) auf der Vorderseite des Gerätes.

Schalten Sie das Gerät nur ein, wenn Sie sicher sind, dass Ihr Vorverstärker auf eine geringe Lautstärke eingestellt ist.

FEHLERANZEIGE ÜBER BURLINK

Die beschriebenen Fehler sind über die BurLink-Schnittstelle am Gerät getrennt für beide Kanäle auslesbar:

Überspannung am Ausgang (durch Kurzschluss in der Verkabelung):	"END_OVERCURR:ERROR_R" bzw. "END_OVERCURR:ERROR_L"
Übertemperatur:	"END_TEMP:ERROR_R" bzw. "END_TEMP:ERROR_L"
Offsetfehler:	"END_OFFSET:ERROR_R" bzw. "END_OFFSET:ERROR_L"

Sollte der 218 nach den oben beschriebenen Maßnahmen nicht wieder in den normalen Betriebsmodus wechseln, liegen andere Ursachen dafür vor. Schalten Sie das Gerät aus und trennen Sie es vom Netz, indem Sie den Netzstecker ziehen. Wenden Sie sich bitte an Ihren Fachhändler.

Garantie

Wir bei Burmester haben alles dafür getan, ein Produkt herzustellen, das höchsten Anforderungen gerecht wird.

Jedes Detail ist durchdacht und bewusst konzipiert. Alle verwendeten Bauteile und Materialien werden von uns so ausgewählt, geprüft und eingesetzt, dass die bestmögliche Qualität und eine lange Lebenszeit erreicht werden.

Mit dem Garantiezertifikat garantieren wir, dass Ihr Burmester Produkt einen umfangreichen Testprozess durchlaufen und unsere Manufaktur in einwandfreiem Zustand verlassen hat.

Auf Ihr Burmester Gerät geben wir eine Garantie von 3 Jahren. Voraussetzung dafür ist der sachgemäße Anschluss und der Betrieb ohne Überlastung, die mechanische Unversehrtheit sowie die Registrierung des Gerätes. Der Garantieanspruch erlischt, wenn ein Eingriff vorgenommen oder Teile des Gehäuses, der Anschlüsse oder Klemmen demontiert wurden.

Registrieren Sie Ihr Produkt mit der im Garantiezertifikat angegebenen Seriennummer auf www.burmester.services/warranty und aktivieren Sie damit ihre Garantieverlängerung.

Pflege

Flüssigkeiten und chemische Mittel können zu Beschädigungen an der Gehäuseoberfläche führen. Achten Sie darauf, dass keine Flüssigkeit in das Gerät eindringt. Verwenden Sie für die Reinigung der Oberflächen das beiliegende Pflegeset. Benutzen Sie keine chemischen Mittel zur Reinigung.

Entsorgung

Der Gesetzgeber schreibt vor, dass dieses Gerät und sein Zubehör nicht über den Hausmüll (graue Tonne, gelbe Tonne, Biotonne, Papier oder Glas) entsorgt werden darf, sondern bei den kommunalen Sammelstellen oder freiwilligen Rücknahmesystemen abzugeben ist.



Technische Daten des 218

GERÄTEART	Zweikanal-Endverstärker
GERÄTEMASSE	
Breite	496 mm
Höhe	216 mm
Tiefe	479 mm
Gewicht	42 kg
*Die Längen der anzuschließenden Stecker sind in den Abmessungen nicht berücksichtigt.	
SPANNUNGSBEREICHE	
Modell 218-240	230 - 240 V~, 50/60 Hz
Modell 218-220	220 V~, 50/60 Hz
Modell 218-120	110 - 120 V~, 50/60 Hz
Modell 218-100	100 V~, 50/60 Hz
SICHERUNGEN	
Modell 218-240	F1: T 6.3A E oder H
Modell 218-220	F2: T 6.3A E oder H
Modell 218-120	F3: T 16A E oder H
Modell 218-100	F4: T 16A E oder H
LEISTUNGS-AUFNAHME OFF/STBY/ON	
Modell 218-240	0,07 W/0,46 W/65 W
LEISTUNGS-AUFNAHME MAX	
Modell 218-240	1.720 W
Modell 218-220	1.670 W
Modell 218-120	1.680 W
Modell 218-100	1.620 W

AUSGANGSLEISTUNG**

**Ausgangsleistung gemessen mit Modell 218-240 an 230 V-, 50 Hz.

AUSGANGSLEISTUNG STEREO (IEC62368-1)

pro Kanal an:

2 Ω	400 W
4 Ω	275 W
8 Ω	165 W

IMPULSLEISTUNG STEREO (CEA) pro Kanal an:

2 Ω	575 W
4 Ω	355 W
8 Ω	200 W

AUSGANGSLEISTUNG MONO (IEC 62368-1) an:

4 Ω	785 W
8 Ω	565 W

IMPULSLEISTUNG MONO (CEA) an:

4 Ω	1.165 W
8 Ω	715 W

Dämpfungsfaktor (100 Hz/4 Ω)	> 1.500
Verstärkung Stereo/Mono	34,2 dB/40,2 dB
Eingangswiderstand sym/asym	1,9 kOhm/12 kOhm
Eingangsempfindlichkeit (1 % THD+N, 4 Ω)	770 mV
Leistungsfrequenzgang (-3 dB, 1/8 Nennleistung, 4 Ω)	< 5 Hz - > 180 kHz
THD+N (1 kHz/50 W/4 Ω)	< 0,0097 %
SNR (20 Hz - 20 kHz)	> 81 dB

Technische Änderungen vorbehalten



VERSION: BA_218_DE_1-1_2403

BURMESTER HOME AUDIO GMBH

Wilhelm-Kabus-Straße 47

10829 Berlin

Deutschland

www.burmester.de