

Inhaltsverzeichnis

Einleitung	3
Zu diesem Lautsprecher	6
Zu dieser Bedienungsanleitung	7
Betriebsbedingungen	7
Bestimmungsgemäßer Gebrauch	7
Bedeutung von Warnsymbolen und Warnworten	8
Wichtige Hinweise	9
Auspacken der Lautsprecher	11
Lieferumfang	12
Die B18 im Überblick	14
AUFSTELLEN DER LAUTSPRECHER	17
Wahl des Aufstellungsortes	19
Die optimale Aufstellposition	19
Hochton und Räumlichkeit	19
ANSCHLUSS DER LAUTSPRECHER	20
Lautsprecherkabel	21
BETRIEB DER LAUTSPRECHER	22
Room Adaption	22
Fehlerbehebung	23
WEITERE HINWEISE	26
Garantie	26
Pflege	26
Entsorgung	26
Technische Daten	27



Burmester

Einleitung



Sehr geehrter Musikfreund, wir gratulieren Ihnen zu Ihrer Wahl und danken für Ihr Vertrauen.

Sie haben sich für ein Produkt entschieden, das absolute Klangtreue und kompromisslose Qualität mit technischer Innovation vereint. Wir empfehlen, diese Bedienungsanleitung vor der ersten Inbetriebnahme mindestens einmal vollständig durchzulesen, damit Sie alle Fähigkeiten dieses außerordentlich audiophilen Gerätes voll ausschöpfen können. Sollten trotzdem noch Fragen unbeantwortet bleiben, wenden Sie sich bitte an Ihren Fachhändler oder direkt an uns. Reden Sie über Ihre Sonderwünsche mit uns, auch wenn sie außergewöhnlich erscheinen. Technisch sinnvolle Herausforderungen nehmen wir gerne an. Wir wünschen Ihnen viel Freude beim Musikhören.

Ihr Burmester-Team

Zu diesem Lautsprecher

Der B18 Lautsprecher ist als 2 ½ Wege Bassreflex Lautsprecher im Front-firing-Prinzip konstruiert und klanglich ein Allround-Talent: Platzsparend, dabei gleichzeitig hochmusikalisch und dynamisch anspringend. Die Hochtonwiedergabe profitiert von dem exklusiv für Burmester entwickelten Ringstrahler, der für optimale Transparenz und Auflösung sorgt. Tiefmittel- und Mitteltieftöner sind eine Weiterentwicklung auf Basis eines bereits bewährten Treibers, der nun auch der B18 zu einer beeindruckenden Klangperformance verhilft. Die hochkomplexe Frequenzweiche befindet sich in einer eigenen Gehäusekammer, ebenso wie der Mitteltieftöner, dessen eigenes geschlossenes Gehäuse eine besonders saubere Mitteltonperformance bewirkt. Der im Sandwich-Prinzip aufgebaute Sockel der B18 besteht zur optimalen Entkopplung des Lautsprechers vom Boden aus einem hochmolekularen thermoplastischen Polymer im Verbund mit weiteren Materialien hoher innerer Dämpfung und Steifigkeit. Die massive MDF Front sorgt, in Verbindung mit dem mittels FEM-Analyse optimierten Gehäuse, für eine akkurate, präzise Basswiedergabe und reduziert das Nachschwingen des Gehäuses deutlich. Zusätzlich zur mechanischen Dämpfung durch einen Schaumstoffzylinder besitzt der B18 Lautsprecher einen Bassschalter zur Anpassung der Basswiedergabe an die räumlichen Gegebenheiten und den persönlichen Hörgeschmack.

DIE HIGHLIGHTS:

- Exklusiver Burmester Ringstrahler für optimale Transparenz und Auflösung
- Weiterentwickelter Tiefmittel- und Mitteltieftöner
- Ein rückwärtiger Schalter zur Anpassung im Bassbereich sorgt in Kombination mit den mitgelieferten Bassreflexstopfen für etliche Möglichkeiten der Raumanpassung
- Die massive, verwindungssteife 48mm MDF-Front sorgt in Verbindung mit dem mittels FEM-Analyse optimierten Gehäuse für akkurate, präzise Basswiedergabe und reduziert das Nachschwingen des Gehäuses deutlich
- 2 ½ Wege Bassreflex Prinzip mit eigenem geschlossenem Gehäuse für den Mitteltief- und getrenntes Bassreflexgehäuse für den Tiefmitteltöner
- Massiver Lautsprecher-Sockel aus aufeinander abgestimmten, schwingungsdämpfenden und versteifenden Materialien zur Minimierung der Schwingungsübertragung
- Hochkomplexe Weiche in eigener Gehäusekammer

Zu dieser Bedienungsanleitung

Diese Bedienungsanleitung beschreibt Aufstellung, Anschluss und Bedienung des Lautsprechers Burmester B18.

Lesen Sie diese Bedienungsanleitung bitte vollständig durch und bewahren Sie sie auf.

Sollten Sie Fragen zur Aufstellung und zum Betrieb Ihrer Lautsprecher haben, wenden Sie sich bitte an Ihren Fachhändler.

Zulässige Betriebsbedingungen

Bitte betreiben Sie Ihr Burmester Gerät nur unter den folgenden Bedingungen:

Maximale Einsatzhöhe 2000 m

Luftfeuchte < 50 %

Temperaturbereich: 20-30 °C

Bestimmungsgemäßer Gebrauch

Dieses Gerät ist für den Gebrauch in Musikanlagen für den Heimbereich vorgesehen.

Bedeutung von Warnsymbolen und Warnworten

In diesem Dokument werden folgende Warnhinweise, Symbole und Warnworte verwendet:



Das allgemeine Gefahrensymbol warnt in Verbindung mit den Warnworten **VORSICHT**, **WARNUNG** und **GEFAHR** vor dem Risiko ernster Verletzungen. Befolgen Sie alle nachfolgenden Hinweise, um Verletzungen oder Tod zu vermeiden.



Das Blitzsymbol warnt in Verbindung mit dem Warnwort **GEFAHR** vor einer lebensgefährlichen elektrischen Spannung.



Dieses Warnsymbol warnt in Verbindung mit dem Warnwort **VORSICHT** vor Schall mit hoher Intensität.



ACHTUNG:
weist auf eine Gefahr hin, die zur Beschädigung oder Zerstörung des Gerätes führen kann.



VORSICHT:
weist auf eine Gefahr hin, die eine geringe oder mittlere Verletzungsgefahr darstellt.



WARNUNG:
weist auf eine Gefahr hin, die zum Tod oder zu schweren Verletzungen führen kann.



GEFAHR:
weist auf eine Gefahr hin, die unmittelbar zum Tod oder zu schweren Verletzungen führt.

Wichtige Hinweise



VORSICHT! VERLETZUNGSGEFAHR FÜR KINDER

Dieses Gerät birgt unsachgemäß verwendet diverse Verletzungsgefahren. Diese Einrichtung ist nicht für die Benutzung durch Kinder vorgesehen.

→ Lassen Sie Ihre Kinder niemals unbeaufsichtigt mit dem Gerät alleine.



ÖFFNEN DER LAUTSPRECHER

Im Innern des Gerätes befinden sich keine Teile, die durch den Benutzer gewartet werden können.

→ Öffnen Sie die Lautsprecher nicht.



GEFAHR!

Gefährliche Spannungen Die Lautsprecherausgänge einer Leistungsstufe können lebensgefährliche Spannungen führen.

→ Berühren Sie die Lautsprecheranschlüsse am Gerät und am Lautsprecher nicht.

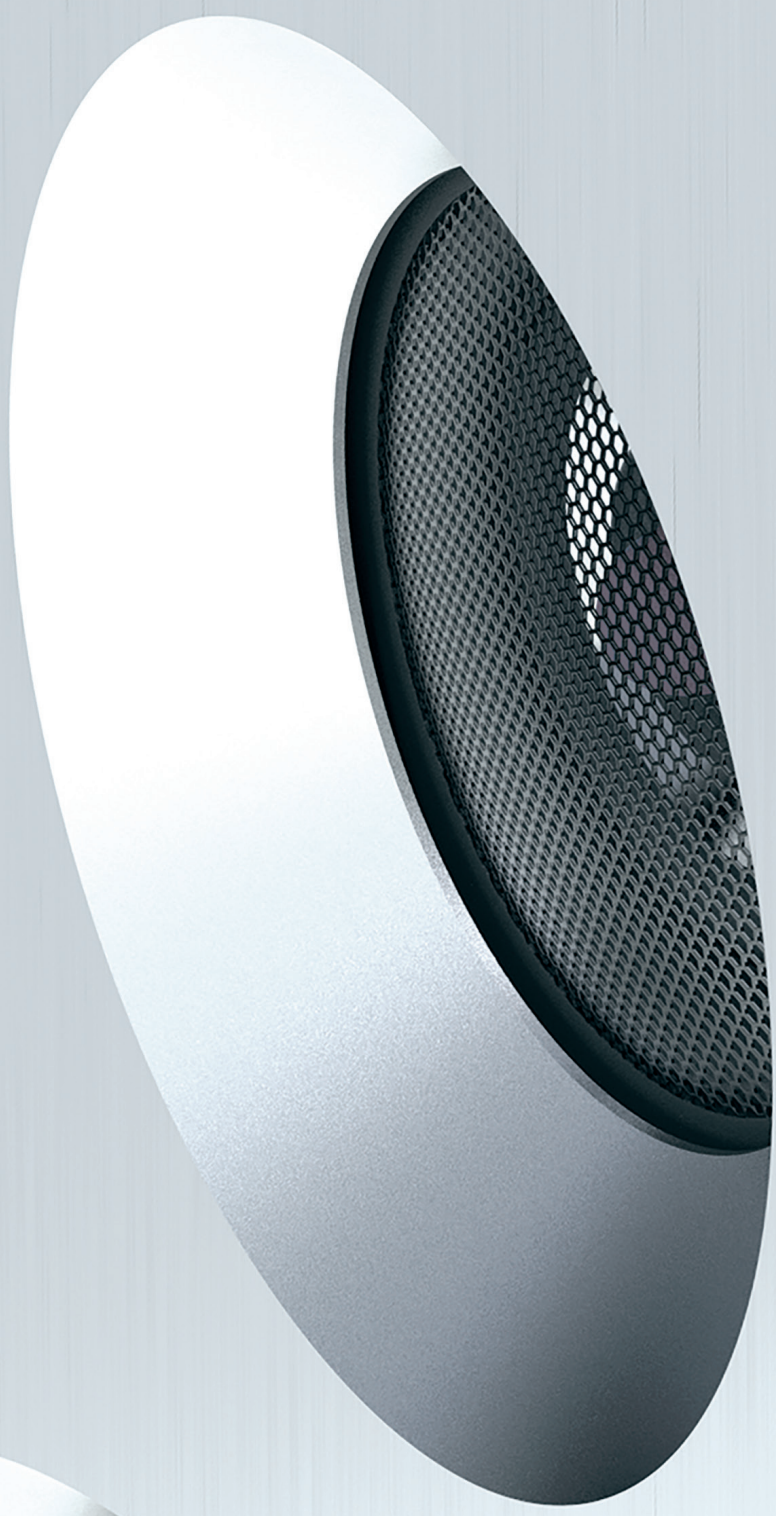


VORSICHT! SCHALL MIT HOHER INTENSITÄT

Laute Ausgangssignale können zur Schädigung Ihres Gehörs führen.

→ Stellen Sie den angeschlossenen Verstärker auf eine geringe Lautstärke ein, bevor Sie ihn einschalten.

→ Vermeiden Sie das Hören bei hohem Lautstärkepegel über längere Zeiträume.



Auspacken der Lautsprecher

1. Entnehmen Sie die Lautsprecher vorsichtig aus der Verpackung.



ACHTUNG! BESCHÄDIGUNG DES GEHÄUSES

Um eine Beschädigung des Gehäuses zu vermeiden, benutzen Sie zum Öffnen der Verpackung keine spitzen oder scharfen Gegenstände.



VORSICHT! VERLETZUNG GFAHR DURCH HOHES GEWICHT

Der Lautsprecher ist sehr schwer und kann beim Herabfallen zu Verletzungen führen.

- Das Gerät darf nur von Personen ausgepackt und aufgestellt werden, die in der Handhabung schwerer Lasten geübt sind.
- Lassen Sie sich beim Auspacken und Aufstellen gegebenenfalls von einer zweiten Person helfen.

2. Nehmen Sie jegliche Verpackungsmaterialien und Polsterungen vom Gerät ab.



WARNUNG! ERSTICKUNGSGEFAHR!

Teile des Lieferumfanges werden in Kunststoffbeuteln verpackt ausgeliefert.

- Entfernen Sie die Verpackung aus der Umgebung von Kindern.

3. Heben Sie die Verpackung für spätere Transporte auf.

LIEFERUMFANG

Der B18 Lautsprecher wird als Paar ausgeliefert.

Im Lieferumfang eines Paares befinden sich:

2	Verpackungen mit dem Lautsprecher B18
1	Bedienungsanleitung
1	Garantiezertifikat
2	Schaumstoffzylinder für die Bassreflexöffnung

BITTE ÜBERPRÜFEN SIE DEN LIEFERUMFANG AUF VOLLSTÄNDIGKEIT UND BESCHÄDIGUNGEN.

Sollten Teile des Lieferumfangs fehlen oder sollten Sie beim Auspacken des Gerätes Beschädigungen feststellen, so schließen Sie dieses bitte nicht an, sondern halten Sie Rücksprache mit Ihrem Burmester Fachhändler.



DIE B18 IM ÜBERBLICK



1	Ringstrahler
2	Mitteltieftöner
3	Tiefmitteltöner
4	Room Adaption Schalter zur Anpassung des Bassbereichs
5	Anschlussfeld
6	Bodenplatte
7	Bassreflexöffnung



7

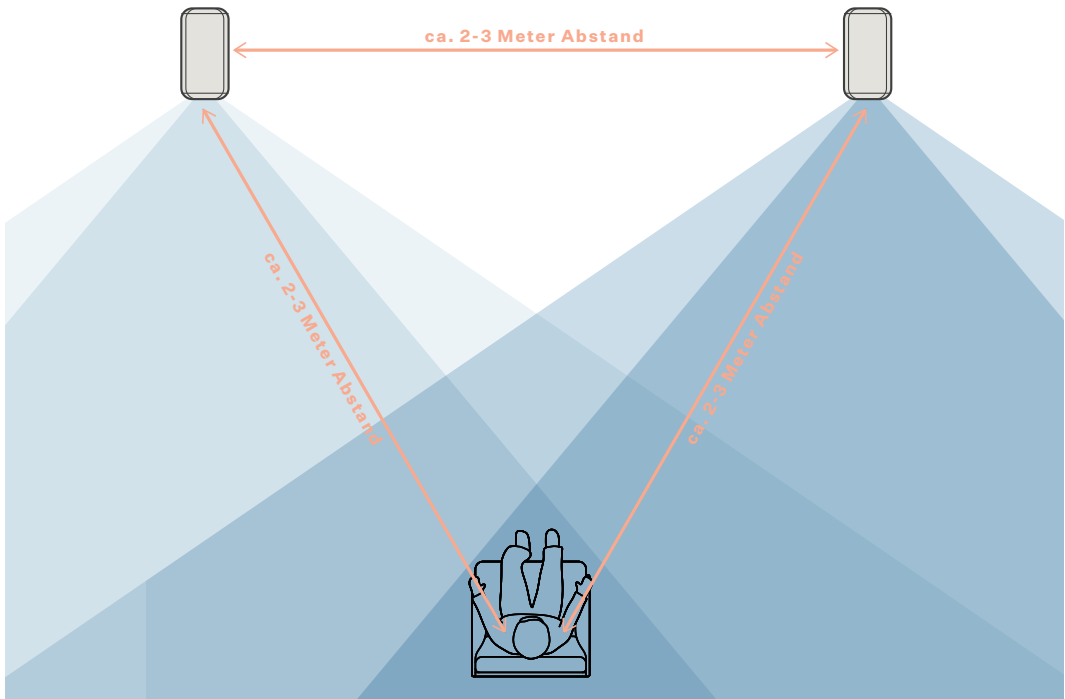
4

5

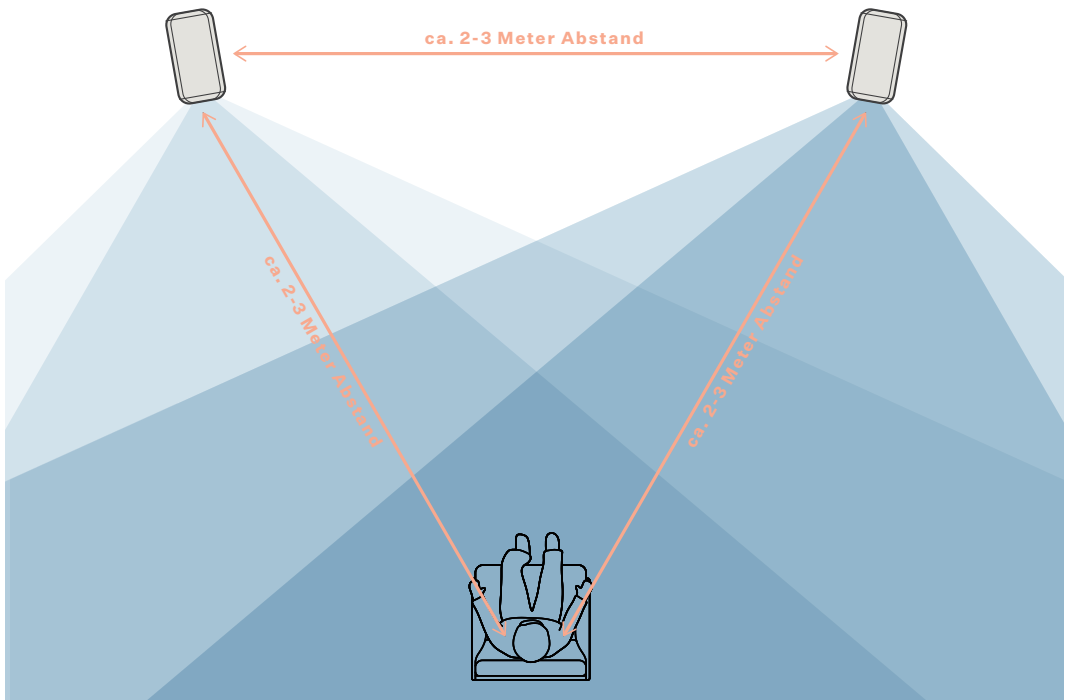
6



Aufstellen der Lautsprecher



LAUTSPRECHER NICHT EINGEWINKELT



LAUTSPRECHER EINGEWINKELT

Aufstellen der Lautsprecher

WAHL DES AUFSTELLUNGORTES



ACHTUNG! GEFahr DURCH UNSACHGEMÄSSE AUFSTELLUNG

Beachten Sie bei der Wahl des Aufstellungsortes folgendes:

- Betreiben Sie die Lautsprecher nicht im Freien.
- Vermeiden Sie direkte Sonnenbestrahlung, übermäßige Hitze, Kälte, Feuchtigkeit und Staub.
- Setzen Sie die Lautsprecher keinem Tropf- oder Spritzwasser aus und stellen Sie keine Behälter mit Flüssigkeit darauf.
- Stellen Sie keine offenen Brandquellen wie z.B. brennende Kerzen auf die Lautsprecher.



VORSICHT! VERLETZUNGSGEFAHR DURCH UMKIPPEN

Ihr Lautsprecher kann bei unsachgemäßem Umgang umkippen. Stellen Sie den Lautsprecher nur auf ebene, tragfähige Untergründe. Stellen Sie sicher, dass der Lautsprecher stets exakt in Waage steht.

DIE OPTIMALE AUFSTELLPOSITION

Der Abstand beider Lautsprecher voneinander sollte idealerweise 2-3 Meter betragen. Der Raum zwischen den Lautsprechern sollte möglichst frei bleiben. Der Abstand zum Hörer sollte ebenso ca. 2-3 Meter betragen.

In einem rechteckig geschnittenen Raum ist die Aufstellung der Lautsprecher an der kürzeren Raumwand vorzuziehen. Die Aufstellung im akustisch „harten“ Bereich des Raumes (an glatten Wänden und Fensterflächen) ist der Aufstellung im akustisch „weichen“ Bereich (durch Polstermöbel, Bücher und Teppiche gedämpft) vorzuziehen.

HOCHTON UND RÄUMLICHKEIT

Sie können das Klangbild Ihrer Lautsprecher in Bezug auf den Hochtonepegel und die Räumlichkeit des Klangbildes durch die Aufstellung beeinflussen:

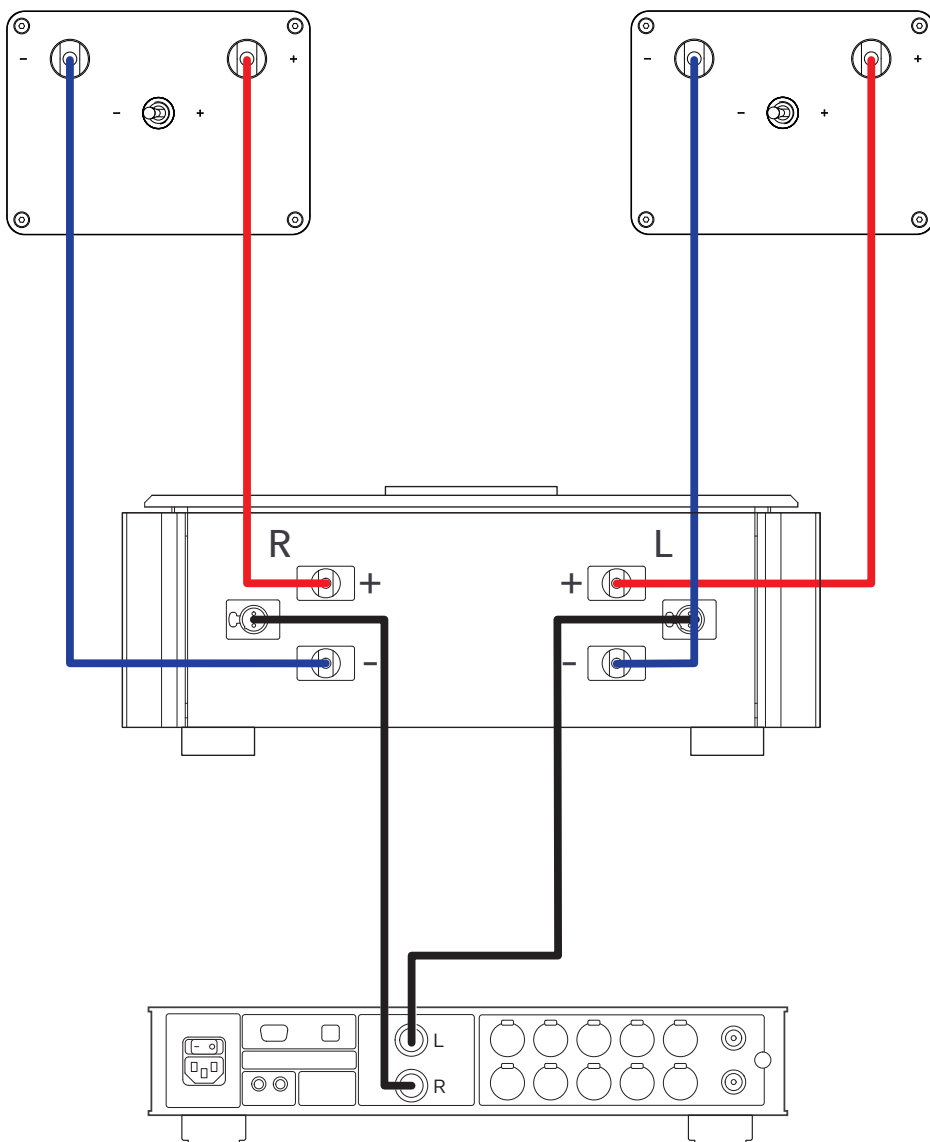
Lautsprecher nicht eingewinkelt:

- Gesteigerte Räumlichkeit und breiteres Bühnenbild
- Der Hochtonepegel nimmt ab
- Das Klangbild gewinnt an Wärme

Lautsprecher eingewinkelt auf den Hörplatz:

- Präzisere Abbildung und Bühne
- Der Hochtonepegel nimmt zu
- Das Klangbild gewinnt an Klarheit

Anschluss der Lautsprecher





ACHTUNG! TEMPERATUR DES GERÄTES NACH DEM AUSPACKEN

Eine zu niedrige oder zu hohe Temperatur des Gerätes kann zu Fehlern führen.

→ Lassen Sie die Lautsprecher nach dem Auspacken einige Zeit im Raum stehen, bevor Sie sie anschließen.

LAUTSPRECHERKABEL

Burmester empfiehlt die Verwendung von Kabeln mit großem Querschnitt als Verbindung zwischen Lautsprecher und Endstufe. Der große Querschnitt ermöglicht, den Dämpfungsfaktor der Endstufen zur optimalen Kontrolle der Lautsprecher zu erhalten. Das beste Ergebnis erzielen Sie bei Verwendung von original Burmester Lautsprecherkabeln, die die gleichen elektrischen und klanglichen Eigenschaften aufweisen wie die Innenverkabelung der Burmester Lautsprecher und Verstärker.

Verwenden Sie für optimale Ergebnisse konfektionierte Lautsprecherkabel mit Kabelschuhen.



ACHTUNG! Die Isolierung der Lautsprecherleitung muss dem original Burmester Lautsprecherkabel entsprechen und mindestens die Entflammbarkeitsprüfungen nach VW-1 erfüllen. Fragen Sie dazu Ihren Fachhändler.

ANSCHLUSS DER LAUTSPRECHER

Jeder Lautsprecher wird über ein 2-poliges Kabel mit einem Endstufenkanal verbunden. Es wird somit ein 2-kanaliger (Stereo-) Verstärker oder zwei Mono-Endverstärker benötigt.

Verbinden Sie den rechten Lautsprecher wie in der Zeichnung dargestellt mit dem rechten Ausgang des Verstärkers. Verbinden Sie den linken Lautsprecher mit dem linken Ausgang des Verstärkers.



ACHTUNG! Schalten Sie alle Komponenten Ihrer HiFi Anlage aus, bevor Sie die Lautsprecher anschließen.

KORREKTE POLARITÄT

Achten Sie beim Anschließen der Lautsprecher auf die richtige Polarität der Verbindungen. Es ist wichtig, dass Sie alle Verbindungen gleichphasig herstellen: positiver Ausgang des Endverstärkers (+) = positiver Eingang des Lautsprechers (+) negativer Ausgang des Endverstärkers (-) = negativer Eingang des Lautsprechers (-)



ACHTUNG! Schalten Sie Ihre HiFi-Anlage erst wieder ein, wenn Sie sicher sind, dass alle Anschlüsse korrekt ausgeführt sind. Stellen Sie Ihren Verstärker vorher auf eine niedrige Lautstärke ein.

Room Adaption

ANPASSEN DER BASSWIEDERGABE AN DIE AUFSTELLPOSITION

Die Räumlichkeit der Abbildung nimmt mit wachsendem Abstand der Lautsprecher zur Wand zu, während die Basswiedergabe abnimmt. Die Basswiedergabe Ihrer Lautsprecher kann mittels der beiliegenden Schaumstoffzylinder und der schaltbaren **Room Adaption** an die Aufstellposition angepasst werden. Empfehlungen dazu werden im folgenden Absatz erläutert.

Die nachfolgend beschriebenen Varianten stellen Empfehlungen dar und sollen Ihnen als Hilfestellung dienen, um das bestmögliche Hörerlebnis zu erreichen. Die für Sie optimale Position Ihrer Lautsprecher sollten Sie per Gehör und nach Ihrem persönlichen Empfinden ermitteln.

Variante 1: Raumbeschaffenheit:

Durchschnittlicher Raum ohne große Glasflächen, mit symmetrischer Aufteilung oder akustisch optimierter Raum

- Stellen Sie die Lautsprecher mindestens 50 cm von der Wand entfernt auf.
- Entfernen Sie die Schaumstoffzylinder aus den Bassreflexöffnungen (7) der Lautsprecher.
- Stellen Sie den Room Adaption - Schalter (4) bei beiden Lautsprechern auf die Stellung Minus (-).

Resultat: Neutrales Klangbild ohne Überbetonungen

Variante 2: Raumbeschaffenheit:

Bassarmer Raum mit großen Glasflächen oder Gipskartonwänden (z.B. Loft)

- Stellen Sie die Lautsprecher mindestens 50 cm von der Wand entfernt auf.
- Entfernen Sie die Schaumstoffzylinder aus den Bassreflexöffnungen (7) der Lautsprecher.
- Stellen Sie den Room Adaption - Schalter (4) bei beiden Lautsprechern auf die Stellung Plus (+).

Resultat: Der Bassbereich wird zwischen 50 Hz und 100 Hz um 2 dB angehoben
Der Ausgewogene Wiedergabe in bassarmen Räumen

Variante 3: Raumbeschaffenheit:

Kleiner Raum mit massiven Wänden

- Stellen Sie die Lautsprecher wandnah auf.
- Stecken Sie die Schaumstoffzylinder in die Bassreflexöffnungen (7) der Lautsprecher.

Stellen Sie den Room Adaption - Schalter (4) bei beiden Lautsprechern auf die Stellung Minus (-).

Resultat: Der Bass fällt unterhalb von 100 Hz sanft ab, reicht aber sehr tief
 — Kompensation der Überbetonung des Bassbereiches durch nahe Wände

Variante 4 für eine betonte Basswiedergabe: Raumbeschaffenheit:

Räume aller Größen und Beschaffenheiten

- Stellen Sie die Lautsprecher wandnah auf.
- Stecken Sie die Schaumstoffzylinder in die Bassreflexöffnungen (7) der Lautsprecher.
- Stellen Sie den Room Adaption - Schalter (4) bei beiden Lautsprechern auf die Stellung Plus (+).

Resultat: Zugewinn an Bass gegenüber Variante 3 (zwischen 50 Hz und 100 Hz um 2 dB)

Unkritische wandnahe Aufstellung durch Verschluss des Bassreflexrohres
 Absenkung des Bereiches unter 50 Hz

Hinweis: Die in diesem Lautsprecher eingesetzten Chassis sind eingespielt und wurden paarweise selektiert. Dennoch benötigen die Lautsprecher eine gewisse Einspielzeit, bis sie ihr volles Klangpotential entfalten.

Fehlerbehebung

Störung	Häufige Ursache	Abhilfe
Aus einem oder beiden Lautsprechern kommt kein Ton	Die Elektronik ist nicht eingeschaltet	Schalten Sie den Verstärker und/oder die Tonquelle ein
	Kurzschluss oder offener Stromkreis in der Verkabelung	Überprüfen Sie die Verkabelung und beseitigen Sie vorhandene Fehler
Der Klang wirkt bassschwach und/oder räumlich diffus	Verpolungsfehler bei der Verkabelung in einem Kanal	Vertauschen Sie die Plus- und Minuszuleitung beim betreffenden Kanal

Sollte Ihr Gerät während des Betriebes Fehler zeigen, die Sie nicht mittels dieser Bedienungsanleitung beheben können, wenden Sie sich bitte an Ihren Fachhändler.



Weitere Hinweise

Garantie

Wir bei Burmester haben alles dafür getan, ein Produkt herzustellen, das höchsten Anforderungen gerecht wird.

Jedes Detail ist durchdacht und bewusst konzipiert. Alle verwendeten Bauteile und Materialien werden von uns so ausgewählt, geprüft und eingesetzt, dass die bestmögliche Qualität und eine lange Lebenszeit erreicht werden.

Mit dem Garantiezertifikat garantieren wir, dass Ihr Burmester Produkt einen umfangreichen Testprozess durchlaufen und unsere Manufaktur in einwandfreiem Zustand verlassen hat.

Auf Ihre Burmester Lautsprecher gewähren wir eine Garantie von 5 Jahren. Voraussetzung dafür ist der sachgemäße Anschluss und der Betrieb ohne Überlastung, die mechanische Unversehrtheit sowie die Registrierung der Lautsprecher. Der Garantieanspruch erlischt durch Demontage von Chassis sowie durch das Öffnen der Lautsprecher.

Registrieren Sie Ihr Produkt mit der auf Ihrem Gerät angebrachten Seriennummer auf www.burmester.services/warranty und aktivieren Sie damit ihre Garantieverlängerung.

Pflege

Flüssigkeiten und chemische Mittel können die Gehäuseoberfläche beschädigen. Achten Sie darauf, dass keine Flüssigkeit in das Gerät eindringt. Benutzen Sie keine chemischen Mittel zur Reinigung.

Entsorgung

Der Gesetzgeber schreibt vor, dass dieses Gerät und sein Zubehör nicht über den Hausmüll (graue Tonne, gelbe Tonne, Biotonne, Papier oder Glas) entsorgt werden darf, sondern bei den kommunalen Sammelstellen oder freiwilligen Rücknahmesystemen abzugeben ist.



Technische Daten der B18

Prinzip	2 ½ Bassreflex
Gewicht (pro Stück)	34 kg
Breite	206 mm
Höhe	1.050 mm
Tiefe	401 mm (Inklusive der Lautsprecherklemmen)
Nennbelastbarkeit	120 W
Empfindlichkeit bei 2,83 V/1 m	88 dB
Nennimpedanz	4 Ω
Übertragungsbereich +/- 3 dB	39 - 30.000 Hz
Hochtonwandler	Ringstrahler
Mitteltiefertonwandler	17 cm Glasfasermembran
Tiefmitteltonwandler	17 cm Glasfasermembran
Übernahmefrequenzen	400 Hz/ 2300 Hz

Technische Änderungen vorbehalten



VERSION: BA_B18_de_1-1_2206

BURMESTER HOME AUDIO GMBH

Wilhelm-Kabus-Straße 47
10829 Berlin
Deutschland

www.burmester.de